

Hur gammal blir vår moderna saluki?

Emma Andersson
Leg. Vet

Veterinärexamen 2007

- Besiktningsassistent
- Kalmar djursjukhus
- Distriktsveterinärerna Skara
- Blå Stjärnans djursjukhus
- Jordbruksverket
- Koordinator TUVÉ, SLU
- Forskarstuderande, SLU

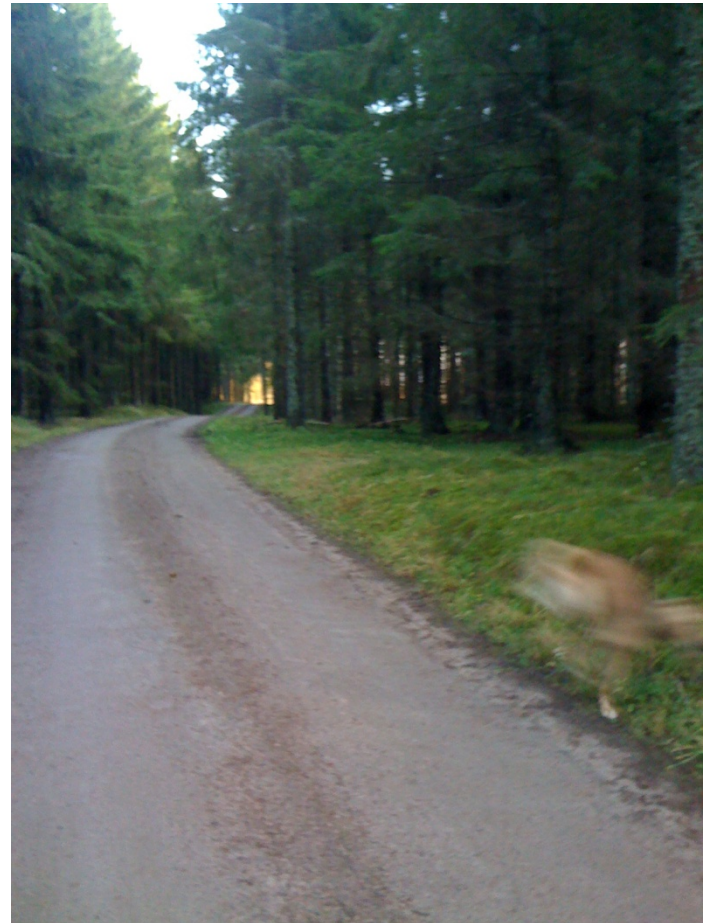
Salukiägare sedan 2007



Badavie Komander



Seadis Fernando



Badavie Pacific Dream





Hur har det sett ut?

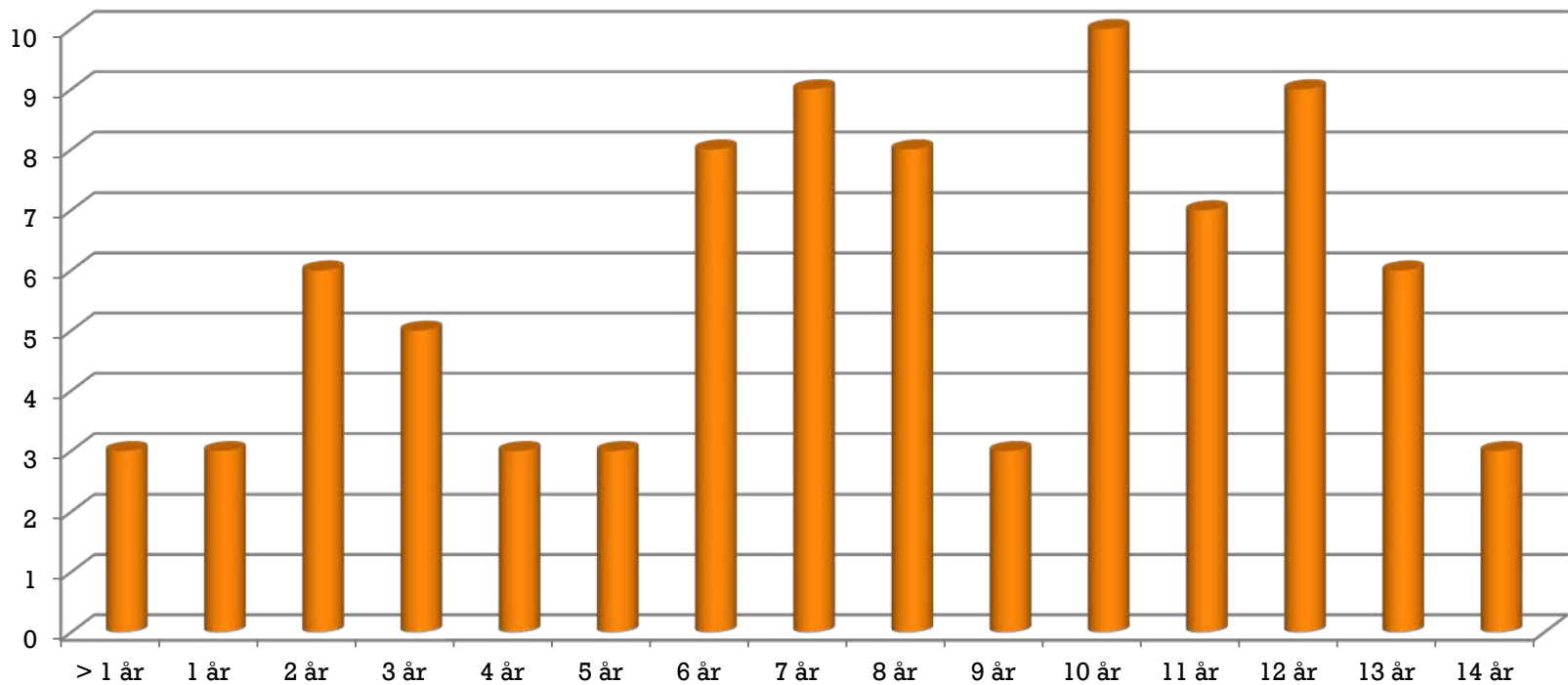
- SvSr hälsoenkät 2009
- Hundar födda 1994-2008
- 506st fullständiga svar

1.	Hud	17,4 %
2.	Öron	17,2 %
3.	Tumörer	8 %
4.	Tänder	7 %
5.	Skelett	6,5%
6.	Mage/tarm	5%
7.	Ögon	4,6%
8.	Prostata	6,6%
9.	Livmoder infl.	5,4%
10.	Hjärtan	3 %
11.	Kryptorchism	5%
12.	Hormonell sjd	2%
13.	Blodsjukdomar	1%
14.	Epilepsi	0,5 %
15.	Andra sjd	14%

Ålder vid dödsfall eller avlivning

- 86 salukis av de 506 levde inte längre
- 35 st (40 %) blev över 10 år
- 9 st över 13 år
- 3 st under 1 år

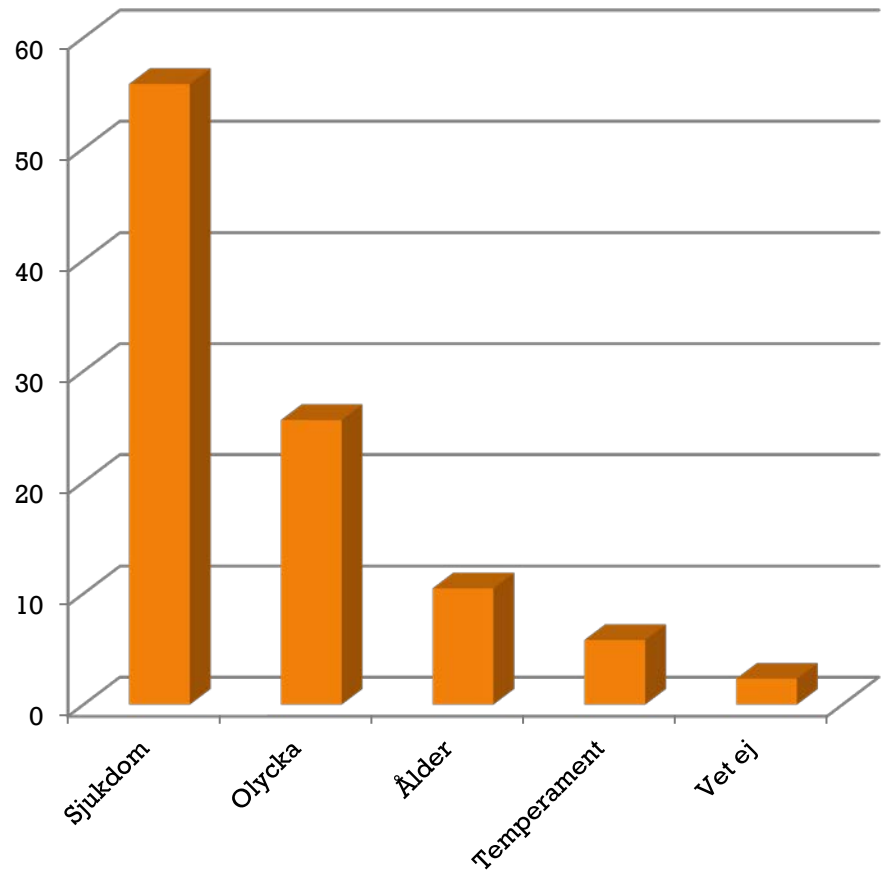
Ålder när salukin dog



Orsak till avlivning, dödsfall

○ Sjukdom	56 %
○ Olycka	25 %
○ Ålder	10 %
○ Temperament	6 %
○ Vet ej	3 %

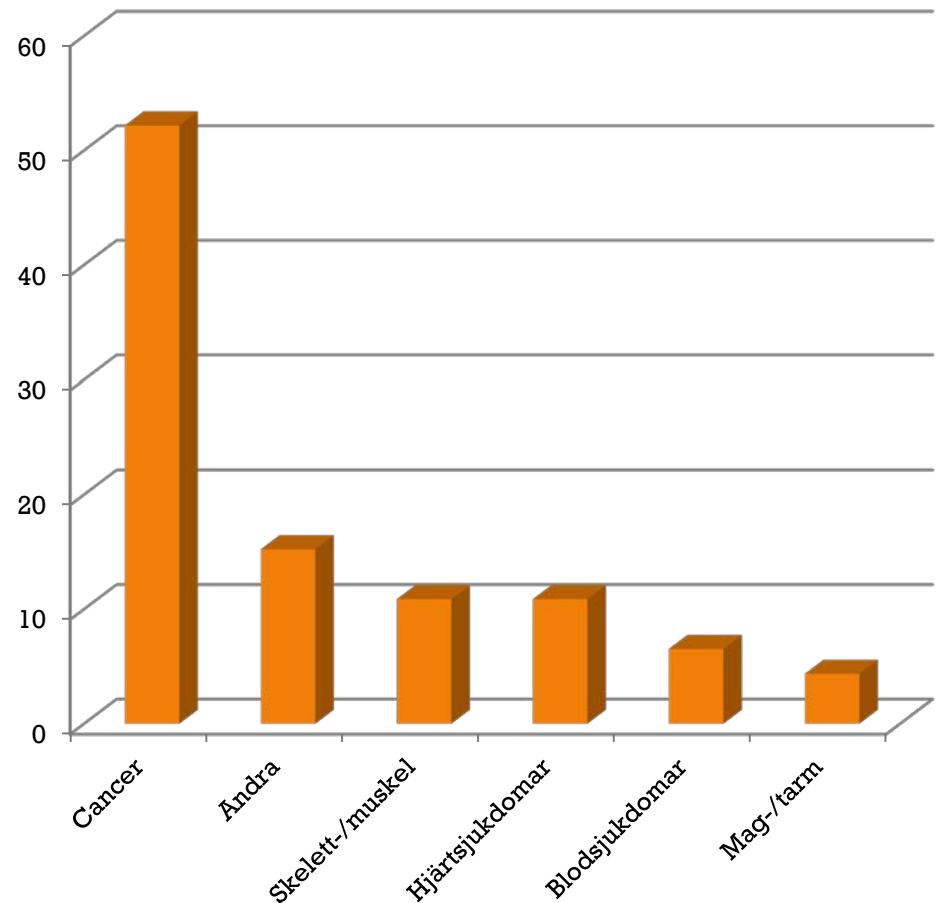
Orsak till död/avlivning i %



Sjukdomar som orsakat avlivning

- Tumörer
- Annat
- Skelett/muskel sjukdomar
- Hjärtsjukdomar
- Blodsjukdomar
- Mag/tarmsjukdomar

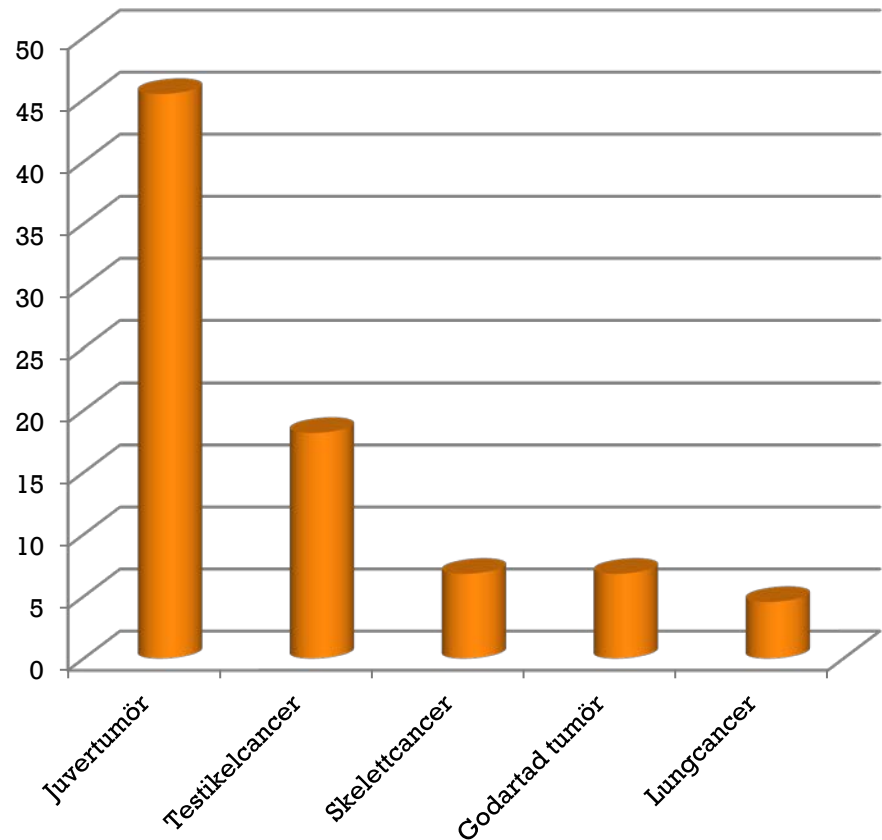
Vilken sjukdom salukin dör av (%):



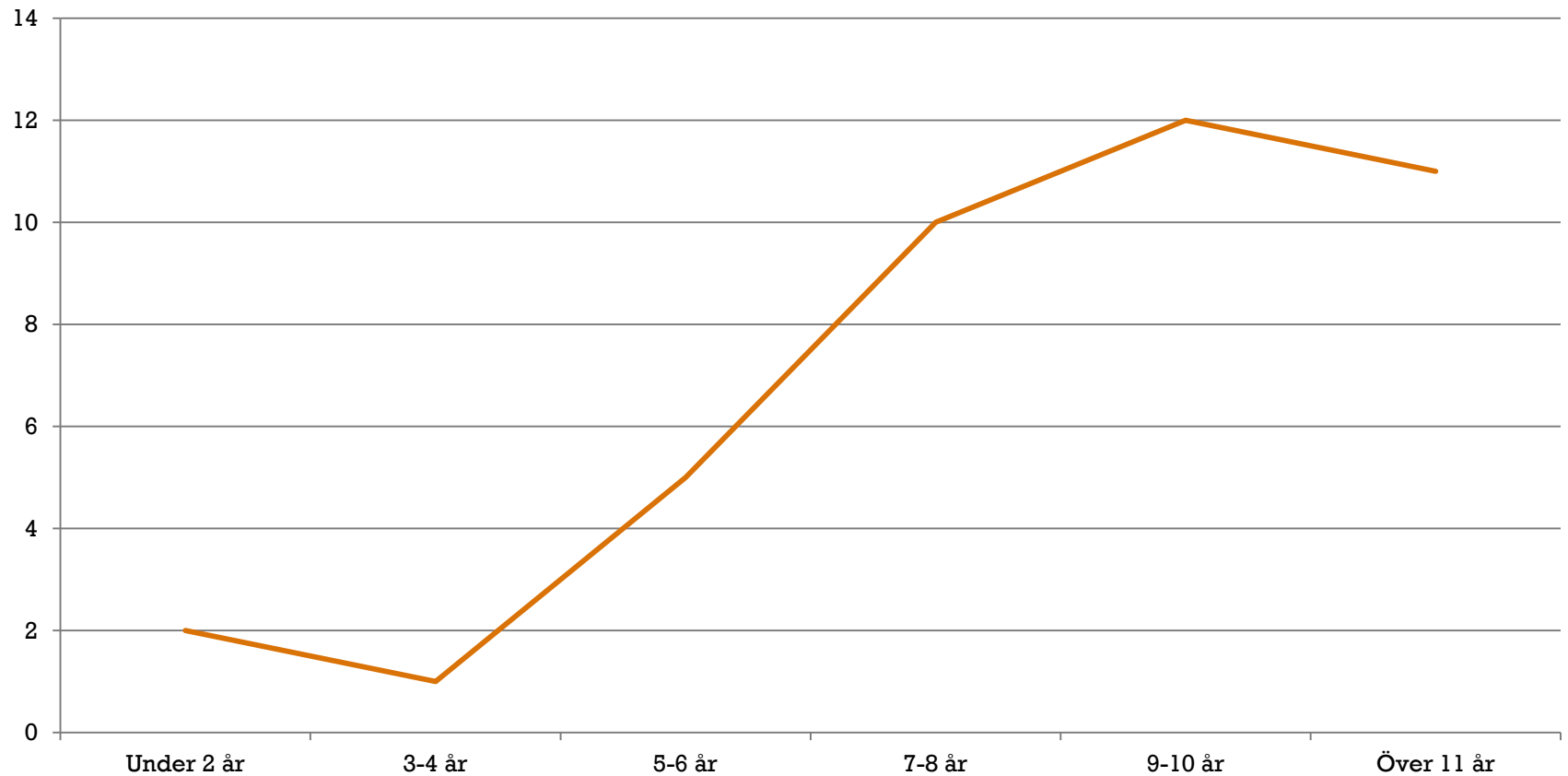
Tumörer

- 8,24 % motsvarar 44 hundar i enkäten.
- 20 st har drabbats av juvertumörer.
- 8 st testikelcancer
- 3 st skelettcancer
- 2 st lungcancer
- 3 st godartade tumörer
- Enstaka övriga former

Vilken typ av tumör hade hunden (%)?



Vid vilken ålder får salukin tumörer



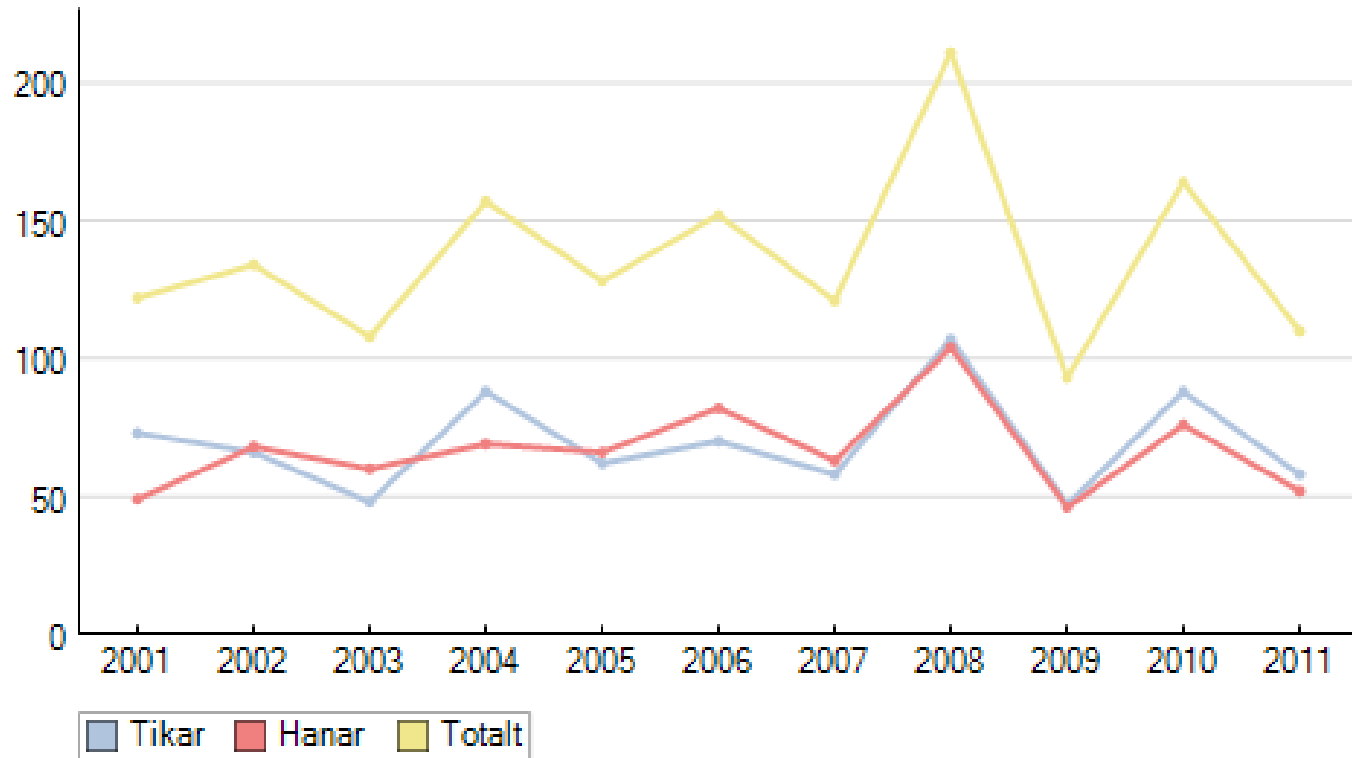
Uppdraget

- Hundar födda i Sverige 2001 och framåt
- Registreringsnummer
- Ägare/Uppfödare
- Olycka
- Ålder
- Plötsligt dödsfall
- Sjukdom
- Annat (t.ex. temperament)
- Ytterligare sjukdom

Resultat

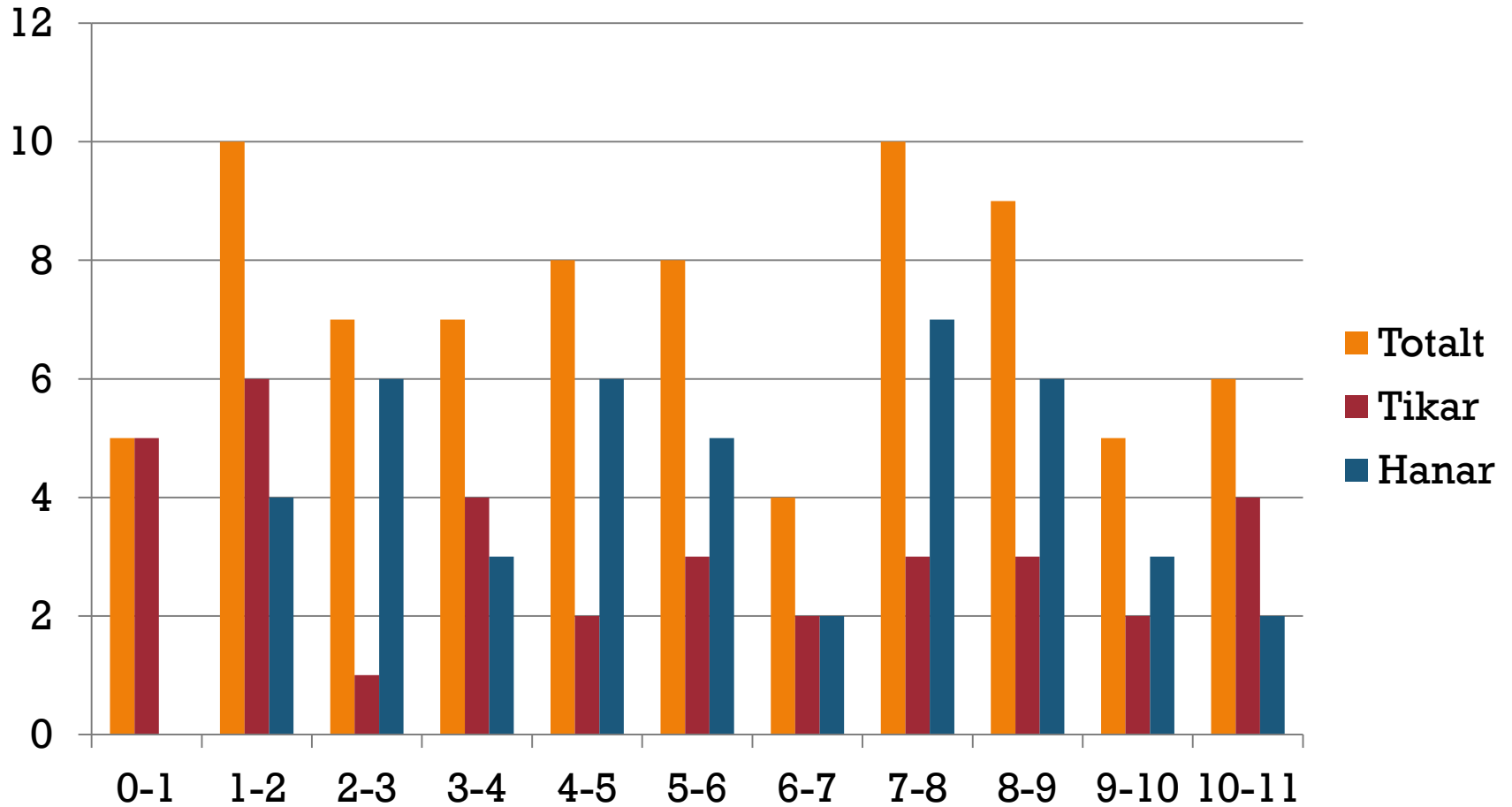
- 79st svar, hundar födda 2001 t.o.m 2011
- 44st hanar, 35st tikar
- Antal registrerade valpar 1500st
- ca 5,3% av saluki uppfödda i Sverige dör innan 10års ålder.
- Detta är en trolig felaktig siffra.
- Felkällor: alla rapporterar inte in, exporter m.m.
- Trolig siffra: 8%? 10%? 15%?

Antal registrerade valpar 2001 t.o.m 2011



Källa: SKK avelsdata

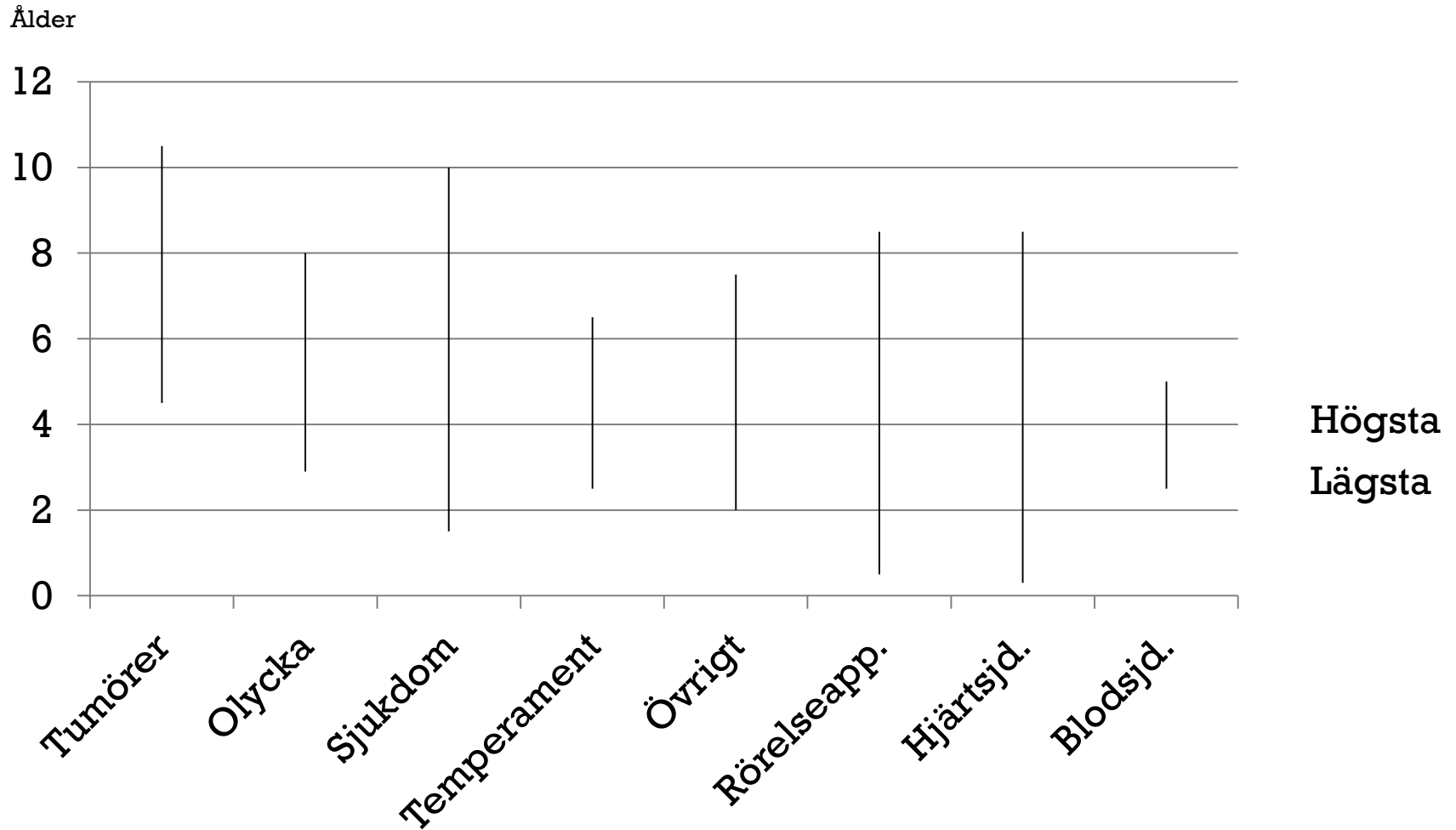
Ålder vid dödsfall



Resultat

		Andel av antal födda	Medelålder (Totalt 5,2år)
⦿ Tumörer	30%	(1,6%)	8,1 år
⦿ Olycka	28%	(1,5%)	2,9 år
⦿ Sjukdom	10%	(0,5%)	4,9 år
⦿ Temperament	9%	(0,5%)	4,5 år
⦿ Övrigt	8%	(0,4%)	4,3 år
⦿ Rörelseapp.	8%	(0,4%)	5,1 år
⦿ Hjärtsjd.	4%	(0,2%)	4,1 år
⦿ Blodsjd.	4%	(0,2%)	3,5 år

Åldersspann för dödsorsak



Tumörer

- 24st av 79st fall
- 15st hanar, 9st tikar
- 7st buk (lymfom?)
- 6st hjärta/mjälte (hemangiosarkom?)
- 4st lunga (metastas?)
- 3st ospec.
- 2st blod
- 1st livmoder
- 1st skelett

Intressant

- 3st syskon, alla hanar,
- 2st syskon, båda hanar samt
- 2st syskon, en hane och en tik hade dött av tumörer.
- Dessa 7 hundar var släkt med varandra i andra och tredje generation. De stod för 30% av alla hundar med tumörer.
- Vad säger detta? Bör vi vara uppmärksamma?

Lymfom

- ◉ Blod-/lymf-/immunsystemet – generaliserad form. Ofta perifierat med förstörade lymfkörtlar. Mjälte, lever och benmärg kan vara involverat.
- ◉ Gastrointestinala systemet– magsäck, tarmar och de dränerande lymfknutorna.
- ◉ Respiratoriska systemet – lymfknutor i mediastinum, brässen eller lungvävnaden.
- ◉ Benmärg, ögat, slemhinneövergångar, nerver, hjärta, skinn.
- ◉ Risk att drabbas: 6-30 fall/100 000 hundar
- ◉ Raser som rapporterats som hög risk: Boxer, Basset hound, Golden retriever, Saint Bernard, Skotsk terrier, Airedale terrier och bulldog.
- ◉ Drabbade hundar vanligen mellan 5-10 år. Både tikar och hanar drabbas i samma utsträckning.

Hemangiosarkom

- **Hjärta:**
- Den vanligast hjärttumören hos hundar.
- Hjärtat kan vara drabbat primärt eller via metastasering.
- Sitter oftast på höger förmak eller hjärtöra.
- Vanligast hos Schäfer och Golden retriever.
- Orsak och riskfaktor är okänd.

Hemangiosarkom

○ Skinn:

- Utgör ca 14% av alla hemangiosarkom hos hund.
- Risken att drabbas är 0,3-2%.
- Medelålder att drabbas är 9år.
- Vanligast hos Pit bull, Boxer och Schäfer.
- Kan vara ärftligt.
- Whippet kan drabbas av en multicentrisk form som kan vara ärftlig.

Hemangiosarkom

- ◉ **Mjälte och lever:**
- ◉ Väldigt malign form som metastaserar till bl.a. lungor, njurar, muskler, bukhinnan, lymfknutor, buknätet, lymfknutor, ryggmärg och hjärna.
- ◉ Står för 0,3-2% av alla tumörer vid obduktion.
- ◉ Står för 7% av de tumörer som är maligna. Av dessa återfinns 50% i mjälten och 5% i levern.
- ◉ Schäfer, boxer, Grand Danois, Engelsk setter, Golden retriever och Pointer är raser som drabbas.
- ◉ Troligen drabbas hanhundar i större utsträckning.
- ◉ Medelålder att drabbas är 8-10år.

Vad säger jag om resultaten?

- Det går inte att dra några slutsatser från undersökningen.
- Väg in så många aspekter som möjligt när ni väljer avelsdjur.
- Försök hålla koll på era hundars föräldrar (inkl deras syskon), egna syskon (inkl deras avkommor) samt egna avkommor.
- Både tik- och hanhundsägare har samma ansvar.
- Det finns aldrig någon garanti att djuren håller sig friska. Alla ska vi dö av något....
- Misstänker ni ärftlig sjukdom – håll inte tyst!
- Bli inte hysteriska över enstaka sjukdomar.
- Be om hjälp! (t.ex. SKK)

Vad säger jag om resultaten?

- Håll inavelsgraden låg.
- Kolla SKKs avelsdata.
- Var vaksamma på hundar som dör av tumörer. En ökande trend?
- SvSr bör fundera ut en strategi att utreda arvbarheten för olika tumörer hos saluki. Rek ägaren att skicka in vävnadsprover för fastställande av diagnos(subventioneras av SvSr?)
- Rapportera in resultaten till person i SvSr som ni litar på, förslagsvis veterinär som har tystnadsplikt.
- Fortsätt rapporteringen av hundar som dör. Utöka till att inkludera alla hundar från t.ex. 1995 och framåt.

Inavelstrend



Källa: SKK Avelsdata

Kritisk källgranskning

- Tro inte på allt du hör eller läser
- Sanningen blir snabbt förvrängd när rykten går – jmf med viskleken
- Ta reda på fakta, gå till ursprungskällan
- Facebook, privata hemsidor, Wikipedia, ”oseriösa” organisations-/företagshemsidor etc. är en dålig källa till vetenskaplig information
- Sidor att lita på: myndighetssidor, hemsidor där man använder vetenskapliga referenser – men kolla då alltid upp ursprungskällan!
- Texter att lita på: vetenskapliga publikationer, texter från myndigheter
- Texter med referenser som har vetenskaplig förankring

Frågor/diskussion

