



Rasspecifik avelsstrategi RAS för Saluki



Omslagsbild

Av AXEL LINDEGREN 1860-1933, gouachemålning 1927.

Tavlan skänktes till SKK:s museum 2014 av Karin och Per Nordahl, kennel El Cazzino, vilka fått tavlan i gåva av Vivan Bonander. På SKK:s museum hänger tavlan tillsammans med Siri Derkerts målning från 1933 föreställande Lille-Lil, dotter till Sarona Sogna ur hennes andra kull född 1927.

Salukihundarna på tavlan av Karin Hedberg:

Den röda salukitiken på tavlan är en av de två första salukitiker som fröken Vivan Bonander, kennel Gana, Stockholm, importerade från England till Sverige, Sarona Sogna, född 1924. Vivan Bonander importerade också den particolurfärgade tiken Sarona Shuna. Tikarna importerades 1925 respektive 1926. Den cremefärgade hanhunden på tavlan är Sidi Asad Ben Gana, ur Sveriges första salukikull, född 1926, med Sarona Shuna som mor, och uppfödd av Vivan Bonander. Hon använde sin väninna Lisa Lindegrens egen engelska import, grågrizzlefärgade Timsa el Sollum, Sveriges första saluki (importerad 1924). Timsa var far till såväl denna kull som till kennelns andra kull, född 1927, då med Sarona Sogna som mor. I den andra kullen föddes bl a salukin "Lille-lill", Rezale el Sigira bint Gana, avbildad på Siri Derkerts tavla, som också finns på SKKs museum (sedan 2010). Lisa Lindegren (senare gift Messeni Petruzzelli, konstnärinna, bosatt i Rom) var dotter till tavlans konstnär Axel Lindegren.

På tavlan står bl a: Sonia och Asad, Afrikanska slughi. Begreppen slughi och saluki användes synonymt i ursprungsområdena (arabiskt tal- respektive skriftspråk). Detta är salukis, och inte vad vi i modern tid kallar sloughis. Timsa el Sollums mor kom dock till England dräktig från Egypten (dvs Afrika), och födde valpar i karantän där.

Om tavlan:

Tavlan skänktes som hederpris till vinnande saluki på SSHK:s (Svenska Sällskapshundklubbens) utställning i Stockholm 15 maj 1927 och erövrades då av Vivan Bonander, som var den drivande person, som senare samma år fick salukirasen officiellt godkänd även av SKK.

RAS med ny utvärdering

Sammanställt av Katarina Petersson

Arbetsgrupp: Katarina Petersson sammankallande, Agneta Doverholt och Anna Winkler



Innehåll

Inledning.....	5
Generellt om rasen.....	6
Rasens historia, bakgrund och utveckling.....	6
Övergripande avelsmål för rasen.....	7
Rasens population/avelsstruktur (SKK/Avelsdata).....	8
Nulägesbeskrivning.....	8
Populationsstorlek, registreringsiffror.....	8
Kullstorlekar.....	9
Mål.....	12
Kortsiktiga och långsiktiga mål.....	12
Strategier.....	13
Prioriteringar och strategier för att nå målen.....	13
Hälsa.....	14
Nulägesbeskrivning.....	14
Generell beskrivning av helhetsituationen i rasen.....	14
Förekomst av hälsoproblem, sjukdomar och/eller defekter; enkäter, officiella resultat i Avelsdata, försäkringsstatistik.....	14
Förekomst av hälsoproblem, sjukdomar och/eller defekter A - Ö.....	17
Förekomst av reproduktionsproblem.....	21
Mål.....	22
Beskrivning av kortsiktiga och långsiktiga mål.....	22
Strategier.....	22
Prioriteringar och strategier för att nå målen.....	22
Mentalitet och bruksegenskaper.....	23
Nulägesbeskrivning.....	24
Ev. jaktprov, bruksprov, mentaltest, mentalbeskrivningar, enkätsvar.....	24
Mentalitet och bruksegenskaper i förhållande till rasstandarderna.....	24
Mål.....	24
Beskrivning av kortsiktiga och långsiktiga mål.....	24
Strategier.....	25
Prioriteringar och strategier för att nå målen.....	25
Nulägesbeskrivning.....	26



Exteriörbedömning.....	26
Exteriöra överdrifter	39
Mål.....	39
Beskrivning av kortsiktiga och långsiktiga mål	39
Strategier	40
Prioriteringar och strategier för att nå målen	40
Summering (sammanfattning).....	41
Prioritering av viktiga kortsiktiga och långsiktiga mål	41
Plan för fortsatt arbete i klubben	41
Källhänvisningar.....	42



Inledning

Svenska Salukiringens har utarbetat rasspecifik avelsstrategi, RAS, för saluki, på uppdrag från Svenska Kennelklubben vilken fastställdes av SKK/AK 2005-12-16.

Avelspolicyn anger de mål som Svenska Salukiringen vill sätta för avelsarbetet för att främja en positiv utveckling för rasen. Den andra delen, avelsstrategin, innehåller de medel, det vill säga, tillvägagångssätt, som Svenska Salukiringen föreslår för att målen ska kunna uppnås.

Svenska Salukiringen har nu utifrån en utvärdering av de år som gått genomfört en revidering. Svenska Salukiringen har fortlöpande genomfört ett antal aktiviteter bl a genomförda Raskonferenser 2009 och 2012 för att stödja uppfödare i ett gemensamt avelsarbete som följer den avelspolicy som RAS föreskriver. 24-25 oktober 2015 planeras nästa Raskonferens.

Gällande hälsa så har en enkät utformats och startats 2011 där uppfödare och ägare uppmanas att inrapportera löpande när en saluki avlider, d v s en dödsfallsregistrering. Att ha denna ständigt pågående i vår ras innebär att vi får svar på frågan "Hur gammal blir en saluki?" och vad avlider en saluki av; olycksfall, sjukdom, åldersrelaterad orsak till exempel. Detta blir en konstant bevakning av hälsa hos vår ras så om en orsak visar sig oftare bör den tas upp till diskussion på t ex Raskonferens alternativt i rastidningen Salukibladet eller kontakt tas med veterinärmedicinsk expertis. Enkäten finns i vår medlemstidning och att hämta hem på vår hemsida där den också elektroniskt kan skickas in.

Svenska Salukiringen betonar att riktlinjerna enligt avelsstrategin är rekommendationer. Dock är målen svåra eller omöjliga att uppnå om inte alla uppfödare och hanhundsägare i möjligaste mån försöker följa dessa rekommendationer, så förhoppningen är att alla axlar ansvaret för det avelsarbete vi tillsammans beslutat om.

Generellt om rasen

Rasens historia, bakgrund och utveckling

Salukin - den arabiska eller persiska vinthunden har en spännande historisk bakgrund med rötter i Mellanöstern och den islamiska kulturen som konungarnas "sporthund". Saluki betraktades inte som "oren", liksom övriga hundar, utan åtnjöt en särställning som värdefull jakthund. Beduinerna värderade salukin lika högt som en värdefull kapplöpningskamel eller ett par hustrur. Salukins historia brukar sägas gå tillbaka c:a 6000 år. När man jämför bilder på salukis eller beskrivningar av salukis från olika tidsåldrar slås man av en kristallklar slutsats: **Salukin har alltid varit den samma!**

Standardtext:

Saluki varierar i typ och denna variation är önskvärd och karaktäristisk för rasen. Orsaken till typvariationen är dels den speciella ställning som saluki har haft i den arabiska kulturen, dels den väldiga geografiska omfattningen av de områden i Mellersta Östern där saluki har använts som jakthund sedan tusentals år tillbaka. Ursprungligen hade varje nomadstam den typ av saluki som lämpade sig bäst för jakt på just det slags viltbråd som förekom inom det aktuella området. I enlighet med mellanösternområdets sedvänja köptes eller såldes inte saluki - de kunde däremot skänkas bort, som tecken på vördnad eller vänskap. De saluki som på så vis skänktes till européer och som följde med sina nya ägare hem till Europa kom från områden med vitt skilda terräng- och klimatförhållanden och var därför av olika typer.

Den engelska standarden från 1923, vilken ligger till grund för denna standard, var den första officiella europeiska rasstandard för saluki och formulerades så att den skulle inkludera alla ursprungliga typer av saluki.

Kommentar:

Salukins bakgrund är alltså genetiskt bred. Typvariationer är således korrekta så länge som de basala kraven i standarden är uppfyllda, och skiljer upp rasen från kusinraserna i den afroasiatiska vinthundsfamiljen, som alla har samma grundkonstruktion (afghanhund, saluki, sloughi och azawakh).

I den engelska rasklubbens kommentarer till standarden (The Saluki or Gazelle Hound Club, Standard of Points & Notes for Breeders and Judges, 1970) står: "The standard has been drawn up to cover all types and confronted by a variety of types in the show ring a judge must make his selection on the standard of points and soundness of conformation."

Det förtjänar att påpekas att denna typvariation inom denna mycket gamla ras således inte (som hos en del i mer modern tid skapade eller återupprättade raser) är ett tecken på "omognad" hos rasen - i rasklubben Svenska Salukiringens ursprungliga stadgar stod t ex således att ett av föreningens syften var att verka för att bevara de typer av saluki som finns beskrivna i litteraturen.



Övergripande avelsmål för rasen

Svenska Salukiringens målsättning är att verka för att bevara de olika typer av saluki, som finns beskriven i den historiska litteraturen, genom att främja avel av sunda, mentalt och exteriört goda hundar i enlighet med rasstandarden samt att salukin fungerar väl i dagens samhälle utan att förlora sin specifika ursprungsfunktion och egenskaper som jakthund.

Rasens utveckling grundas på uppfödarnas val av avelsdjur samt på den användning som dessa får. Ärftlig variation är en förutsättning för rasens möjlighet att fortleva. Därför skall aveln vara målinriktad, långsiktig och hållbar. Med hållbar menas att den inte leder till brister avseende hälsa, mentalitet, funktion eller naturlig fortplantningsförmåga och inte heller tömmer rasen på genetisk variation.

Svenska Salukiringen ansvarar tillsammans med Svenska Vinthundklubben och Svenska Kennelklubben för salukin och dess utveckling i Sverige. Avel och uppfödning skall ske i överensstämmelse med djurskyddslagstiftningen och Svenska Kennelklubbens grundregler.

Rasens population/avelsstruktur (SKK/Avelsdata)

Från början grundade sig salukiaveln i väst på fyrtio (40) individer från ursprungsområdena. Av dessa är cirka femton (15) aktuella i våra stamtavlor idag. För att undvika ytterligare inavel skall man använda så många olika föräldradjur som möjligt.

Nulägesbeskrivning

Populationsstorlek, registreringssiffror

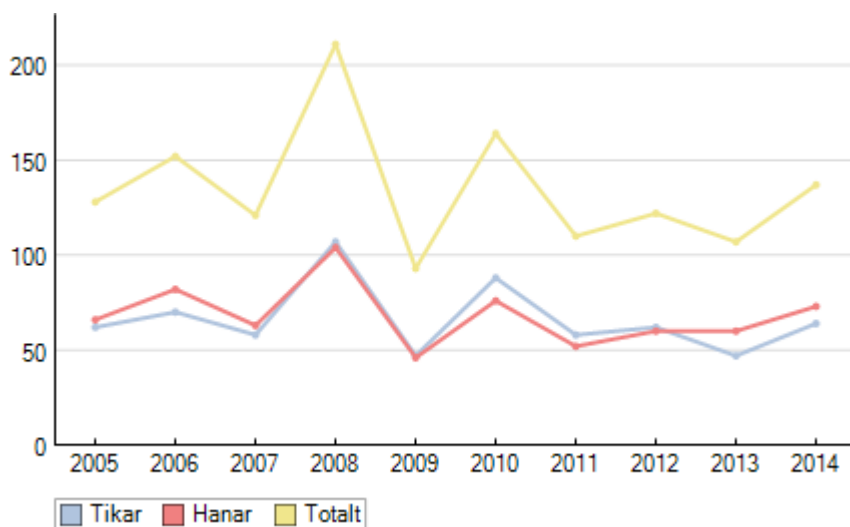
Populationsanalys

Antal registrerade hundar mellan åren 2005-2014:

Import av material från andra länder, antal importörer redovisas inom () vid registreringssiffrorna

Antal reg/år	2005	2006	2007	2008	2009
Tikar (varav importer)	62 (2)	70 (1)	58 (5)	107 (5)	47 (6)
Hanar (varav importer)	66 (3)	82 (10)	63 (5)	104 (10)	46 (8)
Totalt	128 (5)	152 (11)	121 (10)	211 (15)	93 (14)

Antal reg/år	2010	2011	2012	2013	2014
Tikar (varav importer)	88 (7)	58 (5)	62 (12)	47 (3)	64 (5)
Hanar (varav importer)	76 (6)	52 (7)	60 (8)	60 (11)	73 (4)
Totalt	164 (13)	110 (12)	122 (20)	107 (14)	137 (9)



Totalt har det under perioden 2005-2014 registrerats 1345 salukis i Sverige. Medeltalet för perioden är 134 salukis. Om man ser till antal registreringar i tioårsperioden innan, 1995-2004, så låg snittet på 107 registreringar per år så man kan se en viss ökning. En markant topp i registreringar är under 2008 och sjunker därefter ner till en mera normal nivå för rasen.

Kullstorlekar

	2005	2006	2007	2008	2009	2010	2011	2012	2013	2014
Kullstorlek genomsnitt	6,8	7,0	6,1	5,9	6,6	6,6	6,1	5,8	6,4	6,4
Antal kullar	20	19	17	37	12	20	16	18	15	19

(År = födelseår)

Inavelstrend

Fördelning parningar i %	Kullar födda									
	2005	2006	2007	2008	2009	2010	2011	2012	2013	2014
Upp t.o.m. 6,25%	18	19	16	33	9	19	14	16	15	18
6,26% - 12,49%	1	0	1	4	3	1	2	2	0	1
12,5% - 24,99%	0	0	0	0	0	0	0	0	0	0
25% -	0	0	0	0	0	0	0	0	0	0

Som bilden visar så finns det ingen kombination som överstiger 12,5 % i inavelskoefficient. De flesta kombinationerna ligger under 6,25 % vilket är en bra förutsättning för en fortsatt sund avel.

Djur använda i avel.

Antal **olika** tikar resp. hanar använda i avel ett visst år. (År = födelsedatum för kull)
D.v.s. Hur många tikar resp. hanar användes i avel till kullar födda år xxxx. Översta raden, antal kullar, mellersta raden antal tikar som använts, nedre raden hanar som använts.

	2005	2006	2007	2008	2009	2010	2011	2012	2013	2014
Kullar	20	19	17	37	12	20	16	18	15	19
Tikar	20	19	17	36	12	20	16	18	15	19
Hanar	16	18	14	35	11	18	15	18	15	15

Föräldrardjurens ålder vid första valpkullen under åren 2005 – 2014

Föräldrardjurens ålder vid första valpkull. Kullar födda **2014** (Totalt 19 st).

	0 - 6 månader	7 - 12 månader	13 - 18 månader	19 - 24 månader	2 - 3 år	4 - 6 år	7 år och äldre	Totalt
Moder	0	0	0	0	4	11	0	15
Fader	0	0	0	1	5	4	1	11
Totalt	0	0	0	1	9	15	1	

Föräldrardjurens ålder vid första valpkull. Kullar födda **2013** (Totalt 15 st).

	0 - 6 månader	7 - 12 månader	13 - 18 månader	19 - 24 månader	2 - 3 år	4 - 6 år	7 år och äldre	Totalt
Moder	0	0	0	0	3	9	0	12
Fader	0	0	0	0	4	2	1	7
Totalt	0	0	0	0	7	11	1	

Föräldrardjurens ålder vid första valpkull. Kullar födda **2012** (Totalt 18 st).

	0 - 6 månader	7 - 12 månader	13 - 18 månader	19 - 24 månader	2 - 3 år	4 - 6 år	7 år och äldre	Totalt
Moder	0	0	0	1	5	5	0	11
Fader	0	0	0	0	4	6	1	11
Totalt	0	0	0	1	9	11	1	

Föräldrardjurens ålder vid första valpkull. Kullar födda **2011** (Totalt 16 st).

	0 - 6 månader	7 - 12 månader	13 - 18 månader	19 - 24 månader	2 - 3 år	4 - 6 år	7 år och äldre	Totalt
Moder	0	0	0	0	3	10	0	13
Fader	0	0	1	0	3	1	1	6
Totalt	0	0	1	0	6	11	1	

Föräldrardjurens ålder vid första valpkull. Kullar födda **2010** (Totalt 20 st).

	0 - 6 månader	7 - 12 månader	13 - 18 månader	19 - 24 månader	2 - 3 år	4 - 6 år	7 år och äldre	Totalt
Moder	0	0	0	0	4	10	0	14
Fader	0	0	0	0	6	7	1	14
Totalt	0	0	0	0	10	17	1	

Föräldrardjurens ålder vid första valpkull. Kullar födda **2009** (Totalt 12 st).

	0 - 6 månader	7 - 12 månader	13 - 18 månader	19 - 24 månader	2 - 3 år	4 - 6 år	7 år och äldre	Totalt
Moder	0	0	0	0	1	6	0	7
Fader	0	0	1	0	4	3	0	8
Totalt	0	0	1	0	5	9	0	

Föräldradsjrens ålder vid första valpkull. Kullar födda **2008** (Totalt 37 st).

	0 - 6 månader	7 - 12 månader	13 - 18 månader	19 - 24 månader	2 - 3 år	4 - 6 år	7 år och äldre	Totalt
Moder	0	0	1	0	5	18	3	27
Fader	0	0	1	2	9	9	2	23
Totalt	0	0	2	2	14	27	5	

Föräldradsjrens ålder vid första valpkull. Kullar födda **2007** (Totalt 17 st).

	0 - 6 månader	7 - 12 månader	13 - 18 månader	19 - 24 månader	2 - 3 år	4 - 6 år	7 år och äldre	Totalt
Moder	0	0	0	0	4	8	1	13
Fader	0	0	0	0	4	4	1	9
Totalt	0	0	0	0	8	12	2	

Föräldradsjrens ålder vid första valpkull. Kullar födda **2006** (Totalt 19 st).

	0 - 6 månader	7 - 12 månader	13 - 18 månader	19 - 24 månader	2 - 3 år	4 - 6 år	7 år och äldre	Totalt
Moder	0	0	0	0	6	8	0	14
Fader	0	0	0	0	7	4	0	11
Totalt	0	0	0	0	13	12	0	

Föräldradsjrens ålder vid första valpkull. Kullar födda **2005** (Totalt 20 st).

	0 - 6 månader	7 - 12 månader	13 - 18 månader	19 - 24 månader	2 - 3 år	4 - 6 år	7 år och äldre	Totalt
Moder	0	0	0	0	6	7	1	14
Fader	0	0	1	0	4	2	7	14
Totalt	0	0	1	0	10	9	8	

Avkommor per avelsdjur

Per-Erik Sundgrens "Analys över avel med saluki åren 1993-2003" (bilaga till första RAS dokumentet) rekommendation är för att få en rimlig bredd i aveln bör ingen hanhund få fler avkommor än ca 5 % av totala antalet valpar i en generation.

Rekommendationen innebär att utifrån att vi registrerar 100-120 valpar per år bör en hanhund maximalt få 25-30 valpar under sin livstid. Om vi nu jämför med de senaste tio åren, 2005 -2014, så har vi registrerat 1345 valpar (exkl 123 import) vilket gör ett snitt på ca 134 valpar per år. Detta innebär att vi hamnar något högre än i Sundgrens analys. Vilket gör 35-40 valpar som en hanhund bör få under sin livstid.

Barnbarn

Då varje avkomma har en far men två far- och morfäder, kan antalet barnbarn uppgå till ca dubbla antalet egna valpar. För att en enskild hane inte ska få alltför stort inflytande bör maximalt antal barnbarn uppgå till ca 70-80 st. Antalet barnbarn efter en enskild tik, bör begränsas så att tikens barnbarnsantal aldrig överskrider maxi-



nivån för en enskild hane ca 35-40 valpar enligt Sundgrens rekommendationer.

Avelsstruktur Barnbarn kan ses på SKK:s Avelsdata.

Utländska salukis inverkan på svensk salukiavel 2005 – 2014

År 2005: 20 kullar: England 1, Finland 2, Italien 1, Tyskland 2, Holland 1 saluki använd till 2 kullar. USA 1 saluki använd till 2 kullar.

År 2006: 19 kullar: Belgien 1, England 1, Finland 2, Holland 2, Norge 1, USA 2.

År 2007: 17 kullar: England 1, Finland 3, Norge 1, USA 2

År 2008: 37 kullar: Australien 1, Danmark 1, England 1, Finland 2, Holland 3, Italien 1, Slovenien 1, Tyskland 3, USA 3

År 2009: 12 kullar: Australien 2, Holland 1, Finland 1, Frankrike 1, Tyskland 2, USA 1

År 2010: 20 kullar: Australien 2, Danmark 1, Estland 1, Finland 1, Italien 1, Slovenien 2, USA 4 kullar där ett avelsdjur är använt till 2 av kullarna.

År 2011: 16 kullar: Canada 1, England 1, Holland 1, Spanien 1, Tyskland 1, USA 2

År 2012: 18 kullar: Australien 2, Belgien 1, Canada 1, Finland 1, Holland 1, Schweiz 1, Paraguay 1, USA 2,

År 2013: 13 kullar: England 1, Finland 1, Holland 1, Israel 1, Paraguay 1, USA 2

År 2014: 19 kullar: Portugal 1, Australien 2, Holland 1, Tjeckien 1

Mål

Kortsiktiga och långsiktiga mål

Sedan förra RAS har svensk salukiavel legat under målsättningen på ett årssnitt på 2,5 % i inavelsgrad. Trenden har de senaste åren varit positiv med hänsyn till en låg inavelsgrad.

För enskilda parningar bör rekommendationen fortsätta att följas d v s att ett tak ligger vid dryga 6 % vilket innebär att all avel med hundar som är mer besläktade än kusiner bör undvikas.

Det är uppfödarnas ansvar att se till att så många individer som möjligt används i aveln för att utnyttja varje generations möjligheter och därmed också att motverka enskilda hundars överutnyttjande i aveln.

Ökad uppmärksamhet ska också ägnas "andragenerationsproblemet", d v s när vissa individer får ett stort antal barnbarn trots att de själva inte har överproducerat

avkomma.

Vid analys av de senaste 10 år gällande användande av avelshanar har det visat sig en minskning av användande av hanhundar över 7 år. Detta är olyckligt med tanke på hälsoaspekter och möjligheten till utvärderingar av tidigare kullar efter avelsdjur.

Strategier

Prioriteringar och strategier för att nå målen

Prioriterat är att få uppfödare att även väga in dessa tre parametrar vid val av avelsdjur:

Inavelsgrad på planerad kull och i rasen.

Antal kullar och valpar en hanhund haft i Sverige och utomlands.

Påtänkta avelshundar, d v s hur många individer i samma kull är använda och dess inverkan på avelsbasen.

Att avelsdjur är vuxna (uppnått en ålder på 2-3 år) och utvärderade (avseende dess fysiska och mentala status) innan de går i avel.

Det är viktigt att vi har tillgång till ständigt aktuell information om utnyttjande av enskilda härstamningar så att uppfödarna har en möjlighet att balansera avelsurvalet.

Strategin här är att uppmana uppfödare att inhämta information på SKK:s Avelsdata, men även att arbeta för att denna information ska presenteras kontinuerligt på hemsidan under RAS & hälsa på ett enkelt och lättförståeligt sätt för alla som planerar en kull. Registrerade kullar ska även fortsättningsvis presenteras i vår medlemstidning Salukibladet. Detta är även ett ämne för kommande Raskonferenser.

Hälsa

Nulägesbeskrivning

Generell beskrivning av helhetsituationen i rasen

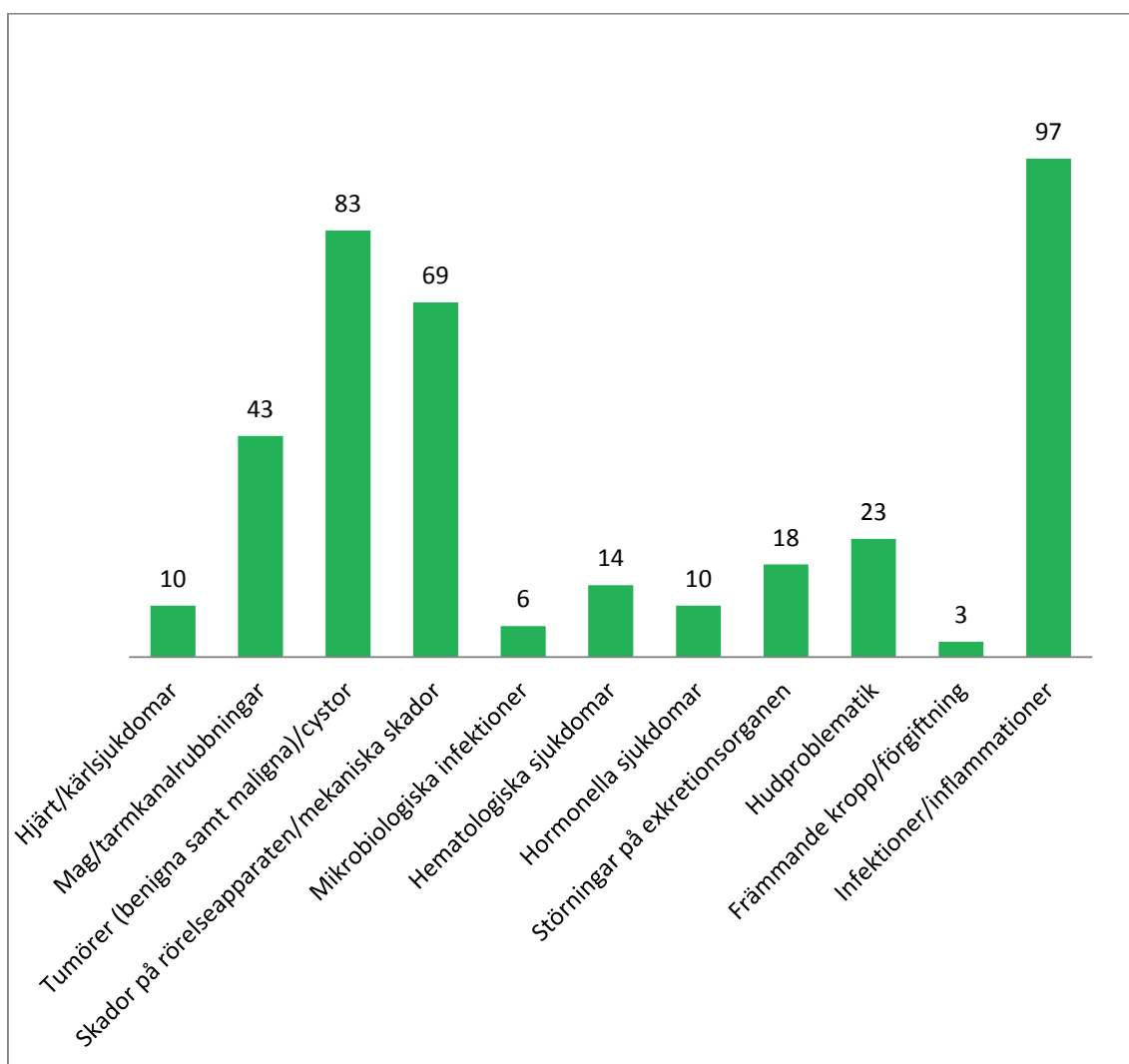
Salukin har alltid ansetts vara en mycket frisk ras som lever länge och rasen har inga hälsoprogram. Genom åren har en del ägare på frivillig väg genomfört undersökningar som dokumenteras på SKKs avelsdata. Dessa redovisas nedan. Flertal hälsoenkäter har genomförts under åren och de resultaten pekar på samma slutsats att det finns inga dokumenterade stora hälsoproblem som kräver åtgärd. Enkäter har genomförts år 1993, 2003 och 2008 års enkät gjordes på kullar födda 1996-2005. 2008 års enkätfrågor gällde hela kullar och inte enskilda individer. Av de totalt 168 registrerade kullar under 1996-2005 kom enkätsvar in för 98 kullar vilket motsvara en total svarsfrekvens på drygt 58 %, en klart högre andel svar än tidigare enkäter. Frågorna var uppdelade i: Frågor om parning, valpning och valpens första tid i kullen, allmänna frågor om valpkullen, frågor om hälsa för valpkullen och slutligen temperament i valpkullen. År 2011 startades en enkät som är ständigt pågående för att bevaka hälsostatus i rasen kontinuerligt och för att få svar på frågan: "Hur gammal blir en saluki?" Utifrån försäkringsstatistik och klubbens hälsoenkät kan vi konstatera att olika typer av tumörer anges vara en dominerande sjukdomsorsak bland de inrapporterade individerna.

Förekomst av hälsoproblem, sjukdomar och/eller defekter; enkäter, officiella resultat i Avelsdata, försäkringsstatistik

Försäkringsstatistik avser Folksam, Sveland och IF år 2009 – 2013

Nedan följer en sammanställning av skade- samt livförsäkringsstatistik från Folksam (2009-2013), If (2008-2013) samt Sveland (2010-2013). If har endast 20 saluki försäkrade och Sveland har 151 stycken.

De vanligaste åkommor som erhållit ersättning är hälta (28), juvertumör (26), bitsår (26), livmoderinflammation (17), epiteliäla neoplasier hud (15), skärsår (13), prostatahypertrofi/hyperplasi (12), traumatiska skador hud (11), Klobrott/klokapselbrott (11), kräkning (10), diarré och kräkning (10).



Översikt över behandlade hundar ordnade efter typ av sjukdom. Vissa sjukdomstyper kan dock höra till flera grupper, så siffrorna kan endast ge en indikation på fördelningen.



Försäkringsstatistik avser Agria år 2009 – 2014

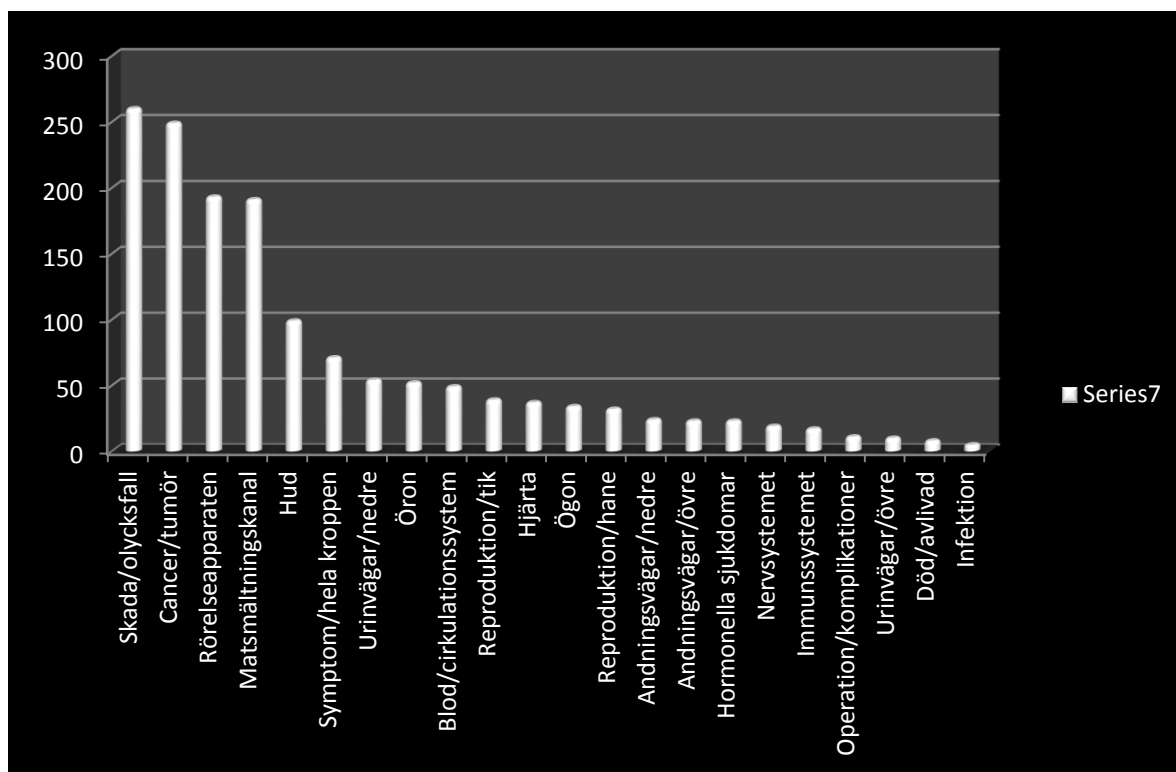
Nedan följer en sammanställning av veterinärvårdsersättningar utbetalade av Agria.

Agrias kommentar: Siffrorna är räknade som fall per 10.000 försäkrade individer.

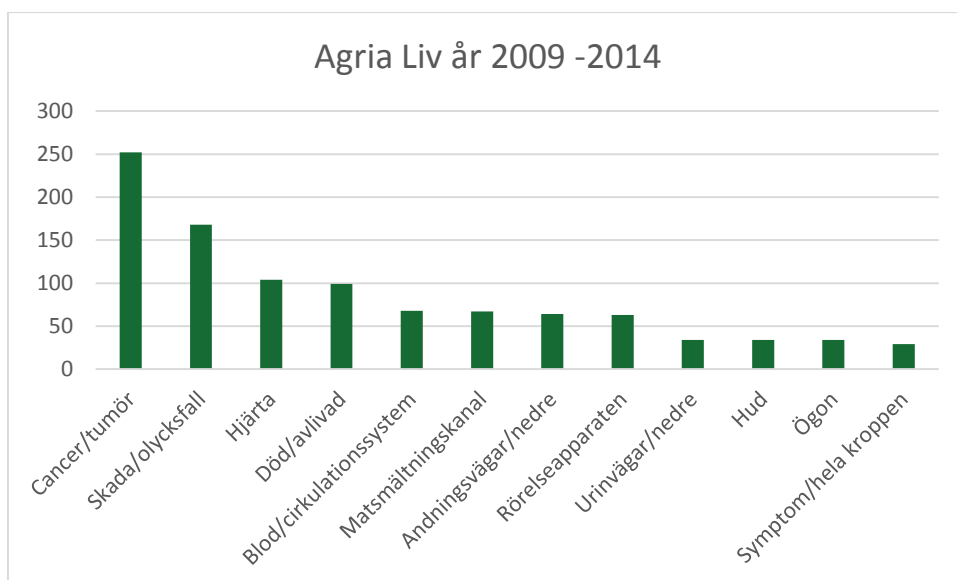
Statistiken måste tolkas med stor försiktighet eftersom antalet salukis i materialet är lågt. Så siffrorna avser inte antal hundar utan ska endast ses i förhållande till varandra.

När det gäll veterinärvårdförsäkringen så kan det finnas veterinärkostnader i samband med att hunden avlivats och inte fått en bättre diagnos än död/avlivad.

Veterinärvårdsersättning	Fall
Skada/olycksfall	260
Cancer/tumör	249
Rörelseapparaten	193
Matsmältningskanal	191
Hud	99
Symptom/hela kroppen	71
Urinvägar/nedre	54
Öron	52
Blod/cirkulationssystem	49
Reproduktion/tik	39
Hjärta	37
Ögon	34
Reproduktion/hane	32
Andningsvägar/nedre	24
Andningsvägar/övre	23
Hormonella sjukdomar	23
Nervsystemet	19
Immunsystemet	17
Operation/komplikationer	11
Urinvägar/övre	10
Död/avlivad	8
Infektion	5
Andningsvägar/bröstorg	4



Försäkringsstatistik veterinärvårdersättning avser Agria år 2009 – 2014 och är presenterad av Agria som räknade fall per 10 000 försäkrade hundar. En hund kan förekomma under både veterinärvärdersättningen och livförsäkringen nedan.



Agrias försäkringsstatistik anger orsak till utbetalade liversättningar avser år 2009 – 2014 och är presenterad av Agria som räknade fall per 10 000 försäkrade hundar, avser inte antal hundar. Livförsäkringen upphör vid 10 års ålder.

Förekomst av hälsoproblem, sjukdomar och/eller defekter A - Ö

Allergier och hudproblem

Allergier och överkänslighet förekommer på rasen. Det har inte varit så många fall av svåra allergier och hudåkommor genom åren, men foderallergier och reaktioner mot vissa ämnen är kända. Likaså att allergiska reaktioner förekommer mot bi/getingstick och mot vissa vacciner. Underliggande orsak för allergi och hudproblem kan vara ett dåligt immunförsvar. Allergier har en ärftlig komponent.

Autoimmuna sjukdomar

Vid Raskonferens 2003 påtalades att försäkringsstatistik visade på hög förekomst av autoimmun relaterade sjukdomar hos saluki såsom trombocytopeni, immunologisk anemi, hemolytisk anemi (AIHA), sköldkörtelproblem av autoimmun karaktär. De första fallen som skrevs om i rasen kom i början på 1980-talet och var från Kanada och därefter har vi i Sverige haft ett tiotal hundar som insjuknat och avlidit i för tidig ålder av någon autoimmunrelaterad sjukdom. Tidigare historik om autoimmuna sjukdomar finns inte. Veterinära slutsatser har varit att autoimmuna sjukdomar har visst familjärt ursprung, miljöpåverkan kan vara en faktor men också att en stark inavel påverkar immunförsvaret negativt. Under de senaste 5 åren finns ett antal dokumenterade fall av trombocytopeni och immunmediterad hemolytisk anemi (IMHA) men rasen kan inte anses ha en ökad förekomst av autoimmuna sjukdomar.

Bettfel/tandförlust

Enkäten 2008 visade att det förekommit bettfel i 7 kullar av inrapporterade 98 kullar registrerade 1996-2005. Tandförluster (avser både avsaknad av tänder och för många tänder) förekom i 6 kullar av de 98. Hälsoenkäten 2003 visade att 7,6 % hade bettfel och/eller tandförlust vilket måste anses vara högt. Att jämföra med 1993 års hälsoenkät som visade på 2 % av olika bettfel. Det finns bekräftat att bettfel/tandförlust har familjär nedärvning dock är arvs gången oklar.

Ceroid lipofusinos (på norska: Hjernesvinn)

Ceroid lipofusinos har påvisats hos tre valpar i en svensk kull på 90-talet. Troligen har det förekommit fall som ej diagnosticerats tidigare. Sjukdomen finns också rapporterad från England 1982. Nedärvningen är autosomal och recessiv, vilket innebär att bägge föräldrarna till en drabbad kull alltid är anlagsbärare.

Diabetes

Försäkringsstatistik visar på enstaka fall av diabetes och det kan inte anses vara något problem.

Dvärgväxt

Dvärgväxt har 2008 påvisats hos tre hundar i en kull. Dvärgväxt har inte tidigare

dokumenterats i rasen och uppfödaren har medverkat till undersökningar för att ev påvisa ärftlighet eller mutation vilket inte gick att fastställa. Inga fler fall har visat sig efter detta.

Dövhet/nedsatt hörsel

Dövhet/nedsatt hörsel har förekommit hos enstaka hundar. Defekten torde vara tämligen ovanlig.

Epilepsi

Några fall av epilepsi finns uppmärksammat i rasen från 1960-talet och framåt.

ED (armbågsdysplasi)

Officiella resultat i Avelsdata period 19900101 – 20150301

Diagnos ED ua 23 st

Hjärtfel

Hjärtfel förekommer i rasen. Fall har funnits sedan 1970-talet och det kan vara svårt att veta om det varit hjärtfel eller nedsatt hjärtfunktion p g a överbelastning vid infektion. Flera undersökningar har gjorts i rasen, två amerikanska, en engelsk och i Finland vilket visar att detta är ett uppmärksammat problem i dessa länder. En svensk undersökning genomfördes på ett 80-tal salukis år 1997 och visade på ett par grava hjärtfel. Några fall har konstaterats de senaste 5 år med DCM (Diluterad Cardio Mypati) och med Tricus Spedalis Dysplasi.

Hjärtundersökning – normalvärde på 50 svenska saluki

En svensk hjärtundersökning startades 2012, på initiativ av rasklubben, har erhållit forskningspengar av SKK för att ta fram normalvärden på hjärta hos saluki. Cirka 50 friska saluki har undersökts av fyra utvalda hjärtspecialister, Björn Åblad, Blå Stjärnan, Göteborg, Torkel Falk, Smådjurskliniken i Helsingborg, Jens Häggström, SLU, Uppsala och Anna Tidholm, Djursjukhuset Albano, Stockholm. Detta för att alla hundar skulle undersökas på samma sätt och göra studien mer korrekt. Ansvariga för projektet är Björn Åblad och Torkel Falk. Målet är att fastställa normalvärden för ultraljudsundersökning av kliniskt friska salukis av båda kön och med en ålder över 16 månader. Detta görs för att få referenser för hjärtultraljudsvärden i rasen. Resultatet kommer att redovisas på Raskonferensen i oktober 2015.

Hypothyreoidism

Hypothyreoidism innebär nedsatt produktion av sköldkörtelhormon. Symptomen kan variera mycket mellan olika hundar. Diagnos ställs med blodprov. Orsaken är vanligen en immunmedierad inflammation i sköldkörteln. Sjukdomen har ärftliga inslag.

HD (höftledsdysplasi)

Ett fåtal hundar har röntgats. Ett par fall av dysplasi har påvisats i Sverige. För framtiden är det viktigt att uppfödarna är medvetna och på frivillig basis gör kontroller

om anledning finns.

Officiella resultat i Avelsdata period 20050101 – 20141231

Gamla avläsningssystemet: HD ua 6 st

HD grad A 58 st HD grad B 13 st HD grad C 5 st

Kryptorchism – enkel- och dubbelsidig

Defekter i testiklarnas nedvandring till pungen leder till att den ena eller båda testiklarna är belägna i ljumsken eller bukhålan. Saluki i Sverige har en mycket låg andel kryptorchism generellt. Hälsoenkät 1993 visade på 1,5% kryptorchida och 2003 års hälsoenkät 2,1%. 2008 års enkät visade på att kryptorchism förekommit i 15 av inrapporterade 98 kullar under 1996-2005 (totalt registrerade under åren var 168).

Mag- och tarmproblem

Försäkringsstatistik visar på att detta förekommer, men inte kan påvisas vara i någon större omfattning. Bakom rubriken kan orsaken vara rena förgiftningar, enklare tarmrubbing p g a olämplig föda, infektioner, allergier e t c. Uppfödare bör vara uppmärksamma på om besläktade hundar drabbas av kräkningar och/eller diarréer som är långvariga eller återkommande och som inte har en naturlig förklaring då allergier har en ärftlig komponent.

Navelbräck

Navelbräck innebär att naveln ej slutits helt efter födseln. Navelbräck förekommer i rasen och medfött navelbräck är en genetisk belastning. SKK:s policyuttalande (protokoll AK 3/2000) är att det generellt inte anses försvarbart att använda hund med medfött navelbräck till avel, då avkomman löper större risk att få denna defekt.

Osteochondros

Osteochondros är en sjukdom som beror på fel i benbildningen. Hunden får ont och börjar halta och detta uppträder oftast vid 4-7 månaders ålder. Efter operation kan hunden leva ett aktivt liv och hos saluki påverkar detta inte hundens livslängd. Hos saluki drabbas ofta bogleden. Arvsgången är inte utredd. Osteochondros kan inte påvisas vara ett problem inom rasen. Några få fall finns kända under 1980-2000-talet. Mellan 2012-2013 har fall konstaterats av osteochondros, där det påvisats i bogleden och ett fall i knäleden. Hundarna opererades och lever efter det ett helt normalt hundliv.

PKD (Polycystisk njursjukdom)

PKD, cystor i en eller båda njurarna, har 2013 påvisats hos tre hundar i två olika kullar, besläktade med varandra genom modern. Hundarna har inte uppvisat några kliniska symptom. PKD har inte tidigare dokumenterats i rasen och uppfödaren har undersökt föräldrar och kullsyskon och inga fler fall har visast sig. Arvsgången är inte utredd för saluki.

Plötslig oväntad död hos saluki

Det är mycket viktigt att alla hundar som dör utan synbar orsak obduceras. 2013 finns

2 kända fall, ett i Sverige och ett i England med helt friska unga hanhundar som ena stunden var fullt frisk och nästa stund föll död ner. Efter obduktion kunde man inte hitta något fel. Det man förmodar har hänt är s k plötslig hjärtdöd. Det är inte helt ovanligt på långbenta hundar. Nästan uteslutande är det hanar som drabbas, unga och vältränade. Jämför t ex med idrottsmän som plötsligt segnar ner och dör. Om vi inte hittar något på hundar med plötslig död och negativ sektion, efter ingående undersökning av hjärtat och uteslutande av andra diagnoser, brukar man anta att det sannolikt rör sig om en dödlig rytmrubbning som ej gått att påvisa med de metoder SVA har att tillgå. Detta är inte ärftligt utifrån vad man vet idag.

Tumörsjukdomar

Totalt sett den vanligast förekommande ersättningsorsaken på rasen hos försäkringsbolagen. Det rör sig då om flera olika slags tumörer, allt ifrån juvertumörer till skelettcancer och godartade knölar. Vi vet för lite om de olika cancerformerna och vad som kan vara miljöpåverkan. Saluki lever länge och tumörer är en vanlig åkomma på äldre hundar. Det är bra om uppfödarna kan notera vilka olika typer de stöter på så att vi kan bli uppmärksamma på om någon eller några typer är/blir vanligare förekommande än andra. Här bör man också uppmärksamma hur ofta tumörer förekommer hos unga hundar. I USA har man uppmärksammat att flera saluki har dött av "Canine hemangiosarcoma" (HSA) vilket är en obotlig tumör som finns i blodkärlen och forskning pågår.

Ögon

Officiella resultat i Avelsdata – ögonundersökning år 1990 - 2014

Gamla protokollet:

Öga ua 18 st PHTVL/PHPV 1 st Glaskroppsframfall 1 st*

Nya protokollet:

Öga ua 14 st PHTVL/PHPV grad 2-6 1 st** Vitreusprolaps 1 st*

Katarakt, partiell cortex bakre, kraftig. Ärftlig. 1 st**

* avser samma hund som undersökts 2 ggr

** avser samma hund som undersökts 2 ggr

Förekomst av reproduktionsproblem

Inga reproduktionsproblem föreligger. 2008 års enkät visade på naturlig parning i 96 % av de inrapporterade kullarna. Dåligt omhändertagande har bara rapporterats i 2 kullar av 98 i 2008 års enkät som avsåg 1996-2005 registrerade kullar.



Mål

Beskrivning av kortsiktiga och långsiktiga mål

Uppfödarna ska hålla sig informerade och endast avla på friska hundar. Uppfödarna ska värna om att rasen bibehåller en god reproduktionsförmåga (naturlig parning, god förmåga till dräktighet, lätt dräktighetsperiod och valpning samt gott omhändertagande av avkomma). Vid misstanke om sjukdom/defekt kontrollera genom undersökning hos veterinär. Rasklubben ska löpande hålla sig informerad och informera medlemmarna i klubbens tidning om det aktuella hälsoläget och om förekommande statistik och artiklar. Rasklubben ska verka för ökad information och öppenhet om hälsoläget och Salukibladet är ett utmärkt forum för detta.

Strategier

Prioriteringar och strategier för att nå målen

Ständigt prioriterad och pågående i vår ras är vår enkät där det innebär att vi får svar på frågan "Hur gammal blir en saluki?" och vad avlider en saluki av; olycksfall, sjukdom, åldersrelaterad orsak till exempel. Detta blir en konstant bevakning av hälsa hos vår ras så att om en orsak ökar oroväckande ska RAS & hälsa ta kontakt med specialister såsom veterinärer, forskare, genetiker vilket presenteras på en Raskonferens alternativt i rastidningen Salukibladet.

Mentalitet och bruksegenskaper

Allmänt

Rasen är beskriven i historien och i vår rasstandard som hetsjakthund och har varit en högt värderad jakthund i hela Mellersta Östern. Ursprungligen hade varje nomadstam den typ av saluki som lämpade sig bäst för jakt på just det slags villebråd som förekom inom det aktuella området. Den beskrivs som trogen sin familj med ett värdigt, självständigt och ibland något reserverat sätt vilket oftast visas mot främlingar.

Standardtext:

Saluki kan vara reserverad mot främlingar, men skall inte vara nervös eller aggressiv. Den är värdig, intelligent och självständig.

Kommentar:

Salukin är värdig, men inte arrogant. Gentemot obekanta kan den visserligen förefalla fjär och högdragen, eller helt enkelt inte intresserad av kontakt. Den moderna västerländska salukin är dock ofta öppen och vänlig och "artig" även mot främmande människor. Den unga hunden kan rentutav vara "flamsig" och sprallig alternativt orutinerat osäker i kontakten med främmande människor, t ex utställningsdomare. Värdigheten tilltar – oftast - med åldern...

Det är mycket viktigt att även domaren vid hanteringen av salukin i utställningsringen är vänlig och värdig, respektfull men varken för försiktig eller - än mindre - burdus. Salukin är mer distanserad än afghanen men inte fullt så misstänksamt undrande som sloughi och än mer azawakh kan vara.

Det är mycket viktigt att respektera salukins bakgrund som "funktionell jakthund". Ute i naturen är den intelligent, uppmärksam, explosiv, med oerhört snabb reaktionsförmåga. Den är snabb, kraftfull och smidig på samma gång och "vänder på en femöring". Salukin använder alla sina sinnen, är anmärkningsvärt robust och tålig, och sätter sällan en tass fel oavsett typ av terräng eller väderlek. Den tar visserligen oftast upp jakten (leken) med hjälp av synen, men har dock även övriga sinnen fullt utvecklade, såsom hörseln, känseln, balansen och luktsinnet. Salukin är självständig i sitt jaktbeteende och spanar in och söker upp (det rörliga) bytet med hjälp av i första hand synen. Salukin förföljer och nedlägger bytet självständigt, ofta (som det var i ursprungsområdena och fortfarande är där jakt med saluki är tillåtet) i instinktivt medfött och utvecklat samarbete med andra salukis och t ex jaktfalkar. Salukin är nyfiken och söker självständigt nya vägar att få och nå det som den vill. Salukin är dock inte ointresserad av att lära sig (dresseras) och är inte överdrivet envis. Den lär sig ofta fort, men tröttnar också fort på ensidiga lydnamdsmoment.

Observera att i Sverige får salukin enligt lag inte jaga levande bytesdjur. Lure coursing är rasens bruksprov.

Nulägesbeskrivning

Ev. jaktprov, bruksprov, mentaltest, mentalbeskrivningar, enkätsvar

Idag är rasen mest en sällskapshund med en stark instinkt för att jaga. Lure coursing både som träning och provform är rasens bruks-/jaktprov. Salukis med lure coursingmeriter kan alltså tävla i bruks-/jaktklass på utställning. I Sverige är lure coursing (ansvarig för verksamheten är SvVK) en etablerad provform med både nationella och internationella prov med utdelande av championat. FCI bekräftar vunna CACIL, på internationella lure coursingprov respektive kapplöpning (dock ej på svenska kapplöpningar där dessa tävlingar inte ligger under SKK/FCI). Titeln som kan erövras och bekräftas av FCI är C.I.C. (förkortning av franska Chien International Courses). På flertalet kapplöpningsbanor (ansvarig för verksamheten här är SHCF; Svenska Hundkapplöpningens Centralförbund) kan salukis träna och delta på inofficiella tävlingar för saluki. SM i kapplöpning (svenskt mästerskap) arrangeras varje år, men kan inte alltid genomföras för saluki p g a av för få aktiva med licens.

Ett stort antal salukis har också erövat svenskt viltspårshampionat och flera är godkända eftersökshundar.

Några få hundar har genomgått MH, totalt 26 individer (varav 1 avbröt) sedan 1997 och sedan BPH startades har 12 individer genomfört BPH.

Mentalitet och bruksegenskaper i förhållande till rasstandard

Generellt är dagens salukis tillgängliga med värdighet. Det är ett stort procentuellt antal av alla registrerade salukis i Sverige som ställs ut någon gång och det är ytterst få som ges ett nedsättande pris på grund av mentalitet.

Mål

Beskrivning av kortsiktiga och långsiktiga mål

Vi ska fortsätta att föda upp mentalt stabila hundar som klarar sig bra i dagens samhälle. Vi ska inte acceptera överdrivet skygga, nervösa eller aggressiva hundar. Det måste dock finnas en viss acceptans/förståelse för den reserverade sidan hos rasen, så vi inte tappar det rastypiska temperamentet beskrivet i rasstandard. Det är uppfödarnas ansvar att endast avla på stabila hundar med rastypiskt temperament. Det kan inte nog betonas att salukin inte är någon "hundgårdshund" och för att utvecklas till en harmonisk hund är det viktigt att den föds upp i "familjemiljö" med goda socialiseringsmöjligheter. Det är också viktigt att uppfödare informerar blivande salukiägare om rasens mentalitet. Och att den säljs till ägare som förstår att den inte bara är vacker utan en större hund som kräver både utrymme, stimulans och motion.

Klubben och uppfödarna ska verka för att bevara våra hundars ursprungliga egenskaper genom att stimulera till deltagande i båda aktiviteterna;



exteriörbedömning och lure coursing/kapplöpning.

Klubben ska också medverka till ökat intresse hos våra utställningsdomare för att bevara salukins ursprungsfunktion genom ökad förståelse för rasens ursprungliga funktion.

Strategier

Prioriteringar och strategier för att nå målen

Klubben ska uppmana fler att delta i BPH. Analys av MH och BPH ska ske när tillräckligt många individer genomfört testet (för MH gäller minst 40 individer). Detta är ett ämne för de närmaste 5 åren för hur man kan visa på att klubben lägger vikt på mentalitetsfrågor.

Salukiringen har genom att år 2007 införa ett pris Årets Saluki kombinerat (där man utser den saluki som tillsammans placerat sig högst på båda listorna; utställning respektive lure coursing) lyft fram vikten för uppfödarna att sträva mot en båda vacker och funktionell hund.

Från och med år 2014 kommer det att finnas ett pris Årets kombinerat i respektive kön för att om möjlighet stimulera till än mer deltagande i båda aktiviteterna.

FCI har även medverkat till vår strategi genom att fr.o.m. juli 2012 införa titeln C.I.B.P. (Beauty and Performance), en kombinationstitel där man räknar in erövrade meriter från internationella utställningar (CACIB/RESERV-CACIB) och lure coursingprov respektive kapplöpningar (CACIL/RESERV-CACIL).

Strategin för de nästkommande år är att utvärdera hur stor andel av avelshundar som deltar i båda aktiviteterna; utställning och lure coursing.

Exteriör

Saluki är en ras med två skilda hårlag - långhår och släthår. Här bör observeras att den enda skillnaden mellan dessa hårlagsvarianter är hårlaget. Båda varianterna förekommer i olika typer och i alla de färger och färgkombinationer som finns inom rasen. Typ och storlek får variera, men könsprägel skall alltid vara tydlig. Väsentligt är att en saluki aldrig får vara för grov, tung och klumpig, men heller inte för tunn, spetig och överelegat.

Nulägesbeskrivning

Exteriörbedömning

Helhetsintryck

Standardtext:

Saluki skall som helhet ge intryck av grace och symmetri och av stor snabbhet och uthållighet i kombination med styrka och energi. Den släthåriga varianten skall ha samma egenskaper som den långhåriga, med undantag av pälsen, som saknar behäng.

Kommentar:

Den ursprungliga standardtexten löd: "The whole appearance of this breed should give an impression of grace and symmetry and of great speed and endurance coupled with strength and activity **to enable it to kill gazelle or other quarry over deep sand or rocky mountain**". (The Saluki or Gazelle Hound Club/KC 1923, "General appearance") På grund av debatten om "farliga hundar" togs den här med **fet stil** markerade passusen bort vid FCI:s revidering hösten 2000. Av samma skäl har även den brittiska standarden ändrats. Man ska dock finna hos salukin en gnista av potential till den ursprungliga funktionen och inte en undfallande mildhet.

Det är också väsentligt att könsprägel – och även storleksskillnaden mellan könen – ska vara tydlig. Könsprägel sitter dock inte enbart i storleken, som ju kan och får variera mellan typerna. Se mer om detta under Storlek/vikt.

Viktiga mått förhållanden

Standardtext:

Kroppslängden (mätt från bröstbensknapp till sittbensknöl) skall vara ungefär densamma som mankhöjden, även om saluki ofta ger intryck av att vara längre än den egentligen är.

Kommentar:

Salukin är en galopperande jakthund och får därför inte vara för lång i kroppen och den ska ha till vindhundstypens adekvat benlängd – aldrig vara lågställd.

Det långa huvudet, den långa halsen, de långa benen och den långa svansen gör att salukin ger intryck av att vara längre än den egentligen är och behäng på svans och

baksida av lår (hos de långhåriga) bidrar också till den mjuka långlinjigheten. Detta till trots att kroppen, mätt från bröstbensspets till sittbensknöl, ska vara tämligen kvadratisk. Mätningar i Sverige och andra länder har också visat att majoriteten av hundarna är kvadratiske eller högställda. Denna fysiska verklighet framhåller dock enbart att salukin inte ska vara lång. Salukin ska aldrig ge ett kort, kantigt och högställt intryck som sloughi/azawakh.

Huvud (helhet, skalle, stop)

Standardtext:

Huvudet skall vara långt, smalt och ädelt.

Kommentar:

Huvudet får inte vara för smalt och ge ett klen intryck! Inte heller vara stort och tungt. Det ska vara smalt och ädelt i jämförelse med många andra (jakthunds-) raser, t ex spaniel, setter, hounds av olika slag, som de ursprungliga författarna av standardtexten sannolikt ville kontrastera mot. Skallen ska vara ganska bred mellan öronen, vilket inte blir fallet när huvudet är för smalt. Nospartiet ska från nostipp till stop vara ungefär lika långt som skallpartiet är från stopet till nackknölen. Nospartiet ska aldrig vara kortare än skallen. Det smalnar av mot spetsen, dock utan att vara snipigt. Don Wieden, kennel Sedeki, Storbritannien: Salukin ska inte hacka ihjäl sitt byte, som en rovfågel...

Det har aldrig angivits i någon salukistandard att nos och skalle ska ha parallella plan och det är lika vanligt eller vanligare att planen är lätt divergerande. Starkt divergerande plan med dålig bakskalle och "downface" är dock fel och stör huvudets typ. Nosryggen ska vara rak, inte av borzoi-typ.

Standardtext:

Skallparti: Skallpartiet skall vara måttligt brett mellan öronen men inte välvt.

Kommentar:

Skallens bredd kan variera. Man önskar en ganska, dock inte alltför bred, och tämligen flat skalle, med tämligen väl markerad nackknöl och god bakskalle. Hos valpar och unghundar kan skallen ännu vara "gropig" i linjerna och pannbenet ännu välvt. Det planar oftast ut med tiden.

Standardtext:

Stop: Stopet skall inte vara accentuerat.

Kommentar:

Det ska finnas ett stop, men det ska inte vara markerat och djupt. Förr såg man oftare salukis med grova oädla skallar och tydligt markerade stop. Idag är det vanligare med alltför smala skallar och avsaknad av stop.

Huvud (nostryffel, käkar/tänder)

Standardtext:

Nostryffel: Nostryffeln skall vara svart eller leverbrun.

Kommentar:

Nospegeln ska alltid vara pigmenterad och pigmentet följer hundens genetiska färg – Observera att avblekta (diluted) färger är korrekt varför alla nyanser av "leverbrun" eller "leverfärgad" är korrekta. Avsaknad av pigment som ger en köttfärgad nostryffel är inte korrekt och ses väsentligen aldrig i ringen. Observera att nostryffelns storlek och placering i förhållande till nospartiet kan variera, vilket kan påverka intrycket av nospartiets/underkäkens form. En långt framskjuten tryffel med böjt näsbrosk ger dock inte den mest önskvärda typen.

Standardtext:

Käkar/Tänder: Käkarna och tänderna skall vara starka. Bettet skall vara ett perfekt, regelbundet och komplett saxbett.

Kommentar:

Bett och tänder är sällan något problem inom rasen, även om enstaka premolarbortfall förekommer, liksom tendens till lätta överbett, det senare kanske framför allt hos valpar och juniorer under utveckling. Tångbett har förekommit förr, men är sällsynt idag hos salukin. Nospartiet får inte vara för tunt, kort, klent eller spetsigt. Såväl över- som underkäke ska vara väl utvecklade utan att vara grova. Salukin måste ha kraft i käkarna för att klara av sin ursprungsfunktion som jakthund. Nosprofilen är dock ej så utfylld eller djup som t ex hos afghanhunden och ofta anmärker domare felaktigt på en svag underkäke, när det i själva verket är hela nospartiet som är för klent. Läppkanterna ska vara strama liksom huden på huvudet generellt är tunn och torr. Lösa mungipor eller nedhängande läppar förekommer men är inte önskvärt.

Huvud (ögon, uttryck)

Standardtext:

Ögonen skall vara mörkbruna till hasselnötsbruna. De skall vara klara, stora och ovala men inte framträdande. Uttrycket skall vara värdigt och milt, med tillitsfull, fjärrskådande blick.

Kommentar:

"Ögonen är själens spegel" heter det ju, och uttrycket är en oerhört väsentlig del av en rastypisk salukis "grundutrustning". Salukins typiska milt kloka men vakna uttryck med fjärrskådande blick ansågs så väsentligt att standarden från 1923 beskrev detta redan under rubriken "General appearance", dvs helhetsintryck:

"The expression should be dignified and gentle, with deep, faithful, far-seeing eyes". Rasens asiatiska uttryck är dock inte alls detsamma som kusunrasernas: afghanens är aktivt vildare; sloughins är vemodigare och azawakens skyggare.

Ögonen ska enligt standarden vara "stora och ovala" och man ska notera att det inte står att de ska vara "mandelformade" eller "orientaliska" eller ens "snedställda".

Ögonen ska alltså inte se ut att vara trekantiga, som hos afghanhunden. Alltför små ögon är inte ovanligt och kan ha ett vasst uttryck. För runda ögon har inte heller ett

korrekt uttryck. Tätt placerade ögon på grund av en smal skalle kan ha ett "dumt" uttryck vilket absolut inte är önskvärt.

Ögonfärgen varierar, i harmoni med pälsfärgen. "Hasselnötsbrun" = hasselnötsfärgad = ljusbrun. Hundar med avblekt (diluted) pigment har följdenligt ljusa ögon, vilket inte behöver störa uttrycket och är inget fel när de är vackert formade och inramade.

I utställningsringen betraktar den vänliga och harmoniska salukin domaren med ett måttligt intresserat, ibland till synes lätt roat och mildt överseende uttryck, innan blicken vänds bort mot mer spännande händelser/objekt. Den unga salukin som inte är så rutinerad kan ge dig en oroad eller kanske direkt avståndstagande blick – som signalerar att den ogärna låter sig tas på. Får salukin syn på ett flygande löv, en plastpåse eller ett tilltänkt byte i rörelse förändras uttrycket från en sekund till en annan – blicken blir skarp, intensiv och koncentrerad. Till det förändrade uttrycket bidrar då också att öronens bakre kant lyfts från skallen så att ansättningen ligger i skallens plan.

Huvud (öron)

Standardtext:

Öronen skall vara långa, högt ansatta, rörliga och hänga tätt intill skallen. De skall vara täckta med lång, silkesaktig päls.

Kommentar:

Det är mycket viktigt att öronen är högt ansatta och rörliga. Öronens mimik bidrar till det önskvärda uttrycket. Lågt ansatta, platt och lågt burna öron kan ge intrycket av att skallen är välvd och skapar ett mer "hundigt", spanielartat, melankoliskt uttryck, som kan te sig attraktivt men är absolut inte det typiska och får inte premieras.

Den engelska standarden fokuserar på öronlappens längd: "Öronlappens nedersta del ska nå till mungipan när man för den framåt". Ett lägre ansatt öra kan lättare nå mungipan än ett högre ansatt öra av motsvarande längd utan att vara av den önskade storleken. Lätta och korta öronlappar, s. k. "flying ears", som tenderar att bäras bakåtvikta, nästan som rosenöron, förekom oftare förr. Troligen påkallade detta den engelska standardens formulering. Det är viktigt att notera hur örats behåring ska vara. Mängden och längden öronbehäng kan nämligen och får variera - och har en enbart rent "kosmetisk" betydelse. Vår nuvarande standard tydliggör inte alls tillräckligt det som är viktigt och som är en klassisk egenhet, beskriven i den engelska standarden:

"Öronlappen är täckt med silkesaktig päls som kan växa endast från örats övre hälft, men längre päls är också korrekt."

Att det är korrekt med behäng som växer endast från örats övre del är inte tillräckligt bekant och beaktas inte alltid av domare, som uppfattar att den rikt långhåriga varianten är vad som efterfrågas. Det är måhända vackert och glamoröst men alltså inte ett krav.

I ursprungsländerna kuperade/kuperar man ibland öronen, för att skydda hundarna från angrepp av vilda djur och/eller för att "bomärka" dem.
Slåthårig saluki har naturligtvis inte lång silkesaktig päls på öronen!

Hals

Standardtext:

Halsen skall vara lång, smidig och muskulös.

Kommentar:

Halsen ska vara lång, smidig och muskulös och vare sig grov eller klen. I rörelse ska halsen bäras stilfullt och värdigt, men inte så resligt som hos afghanhunden och avgjort inte så lågt som hos borzoi. Nacken ska ha en vacker välvning. Halsen ska harmoniskt och i en mjuk linjeföring övergå i den väl tillbakalagda skuldran. Manken ska ej vara framträdande. Tunna, mycket långa halsar är klena och ofunktionella (en tunn hals är smal sedd både från sidan och framifrån). Mycket av könsprägel sitter i halslinjerna. Överambitiös presentation i ringen av resningen skapar hjort- eller svanhals och stör frontkonstruktionen. Observera också att rikliga öronbehäng och halskrås kan påverka intrycket av nacke-hals-konturen och dölja inte bara t ex en ewe-neck utan också en vacker nacke-hals. Den skickliga handlaren vet hur detta ska döljas respektive framhävas.

Kropp (rygg, ländparti)

Standardtext:

Rygg: Ryggen skall vara ganska bred.

Ländparti: Ländpartiet skall vara lätt välvt och muskulöst.

Kommentar:

Det finns en stor variation i fråga om överlinjer hos salukis idag och detta är inte nödvändigtvis vare sig korrekt eller önskvärt. Grundkonstruktionen hos salukin skall vara den som är typisk för afroasiatiska vindhundsfamiljen och skiljer den från den anglo-europeiska (greyhound, whippet m m). Överlinjen ska vara horisontell och manke och höftbensknölar ska vara belägna på ungefär samma höjd. Höftbensknölar får inte ligga nedanför horisontalplanet genom manken så att överlinjen sluttar nedåt bakåt. Rygglinjen skall inte heller vara helt flat och utan detaljer. Muskulaturen skall bilda en lätt välvning av ländpartiet från sidan sett, dock inte så att linjen över länderna ned i korset skapar en ryggbåge som hos flera av de anglo-europeiska vindhundarna. En mycket välutvecklad muskulatur kan dock skapa en väl mycket välvd linje över länderna som vittnar om god kondition men som inte är omedelbart vackert. Överlinjen ska alltså inte föra tanken till vindhundar av den anglo-europeiska familjen (whippet, greyhound etc) utan tydligt visa tillhörigheten med den afroasiatiska vindhundsfamiljen (afghan, saluki - hos kusinraserna sloughi och azawakh är höftbensknölar placerade högre än manken och salukins släktskap till dem ska alltså anas). En för lång rygg eller svankrygg, med dipp och/eller välvning på fel ställen, är tyvärr inte ovanligt. En markering vid diafragmakotan är dock korrekt och ska inte

missförstås som svaghet i överlinjen. Det står ingenting i FCI-standarderna om ländpartiets längd, men i princip får länden inte vara för långa på en galopp utan ska snarare vara något kort. Den får dock inte vara så kort att det stör harmonin i linjespelet mellan länd-kors och bakställ och ger intryck av begreppet "short coupled". Överambitiös presentation i ringen av resningen skapar hjort- eller svanhals och stör frontkonstruktionen. Observera också att rikliga öronbehäng och halskrås kan påverka intrycket av nacke-hals-konturen och dölja inte bara t ex en ewe-neck utan också en vacker nacke-hals. Den skickliga handlaren vet hur detta ska döljas respektive framhävas.

Kropp (kors)

Standardtext:

Kors: Höftbensknölna skall vara väl åtskilda.

Kommentar:

Korsens bredd ska vara i harmoni med standardens krav på att ryggen ska vara ganska bred och att höftbensknölna ska vara väl åtskilda. I den gamla "arabstandarden" (Colonel Dickson: The Arab Badawin Standard for the Saluqi, 1936) stod det att bredden skulle vara minst en manshand, inklusive tummen, dvs korset ska inte vara smalt – snarare blir man förvånad över hur brett det kan vara hos denna eleganta ras. Tyvärr är det inte helt ovanligt med smala, korta kors. I den engelska standarden står det att höftbensknölna ska vara "strong", kraftiga. I FCI-standarderna står inte att höftbensknölna ska vara framträdande, och de ska inte heller vara lika påtagligt framträdande som man önskar hos afghanhund och azawakh, men är ändå mer eller mindre skönjbara hos en välbyggd saluki i god kondition. Salukin ska alltså ha ett långt och mjukt sluttande kors, varken för flackt eller stupande, av lagom bredd. Det anmärks ofta på branta kors, både från domar- och uppfödarhåll. Galopperande vindhundar har dock, och ska ha, mer sluttande kors än "normalhunden". Notera att det inte står något i FCI-standarderna om korsens lutning. Se dock nedan under svans.

Kropp (bröstkorg, underlinje)

Standardtext:

Bröstkorg

Bröstkorgen skall vara djup, lång och måttligt smal, varken tunnformad eller flat.

Kommentar:

Den engelska standarden säger dessutom: "Bröstkorgen ska vara djup och måttligt bred. Sedd framifrån får den inte se ut som ett upp- och nedvänt V." Bröstkorgens volym utgörs mer av dess djup och längd än av dess bredd. Revbensvälvingen ska dock finnas – det kan förekomma alltför flata sidor och t o m konkava nedre bröstkorgssidor som varken ger gott stöd åt frontstrukturen eller tillräckligt utrymme för hjärta och lungor. Det rak överarm och dåligt tillbakalagt frontparti gör att bröstkorgens underlinje inte når ned till armbågen och ger intrycket av att bröstkorgen är för grund, när det egentliga felet alltså kan vara den dåliga frontkonstruktionen. Det

är bröstbensknappen och inte skulderleden som ska markera den främje profillinjen hos hundar med väl tillbakalagt frontparti – dock utan att detta beror på ett överdrivet förbröst. Det får dock inte vara tomt och urholkat mellan frambenen.

Underlinje: Buken skall vara väl uppdragen.

Kommentar:

Underlinjen ska vara harmonisk och får inte vara kantig, vilket blir fallet om bröstbenet är för kort och de bakre revbenen inte förekommer också motsatsen, dvs alltför rundade bröstkorgar, som er en otypisk front. Hos salukin med korrekt vinklad och tillbakalagd skuldra-överarm når bröstkorgen ner till armbågen. En har god längd. Den långa bröstkorgen skapar en mjuk och bågformad underlinje till skillnad från kusunraserna sloughi och azawakh där underlinjen är kantigare. Inte alltför sällan ser man vacker kurvering av underlinjen men där linjen är alltför kurverad pga att bröstkorgen är kort. Det ska finnas en tydlig ”midja”. En del äldre hanar kan bli lite ”buktunga” och är ej längre så uppdragna i underlinjen som i yngre dagar. Skendräktighet hos tikar kan påverka underlinjen negativt liksom dålig muskelkondition.

Kropp (svans)

Standardtext:

Svansen skall vara lång och lågt ansatt och naturligt buren i en båge. På undersidan skall svansen vara rikligt beklädd med lång, men inte yvig, silkesaktig päls. Vuxna hundar skall inte bära svansen över rygglinjen utom vid lek. Svansspetsen skall nå åtminstone till hasleden.

Kommentar:

Den engelska standarden föreskriver att svansen ska vara ”långt ansatt i ett långt och mjukt sluttande kors”. En svans som är lång och lågt ansatt utgör fortsättningen på ett långt och mjukt sluttande kors av lagom bredd. En svans som bärs rullad in över ryggen är ett ovanligt fel och ses knappast alls i utställningsringarna idag, men givetvis stör detta allvarligt linjeföringen. Att svansen inte ska bäras över rygglinjen innebär att svansen från ansättningen inte får höjas över ryggen. Den nedre delen av svansen kan bäras uppåt i en mjuk kurvering. En något överdriven ring i den yttersta delen är ett mindre allvarligt fel än den för högt burna svansen som t o m svänger in över rygglinjen. En ung, glad och/eller stolt hane/tik kan tillåtas ha en ”medelhög” svansföring i rörelse. Men uppfattas svansen som mycket tvärt ansatt i korset så är detta inte prydligt eller korrekt. Ofta bärs dock svansen korrekt vid den individuella bedömningen, men kan höjas i rörelse (t o m rejält högt) tillsammans med andra hundar. Det anses mycket viktigt att svansen är av god längd, då den kan ha funktionen av ”roder” och ger styrhjälp när salukin under snabba språng tvärt ändrar riktning och är ju också en viktig del i hundens sociala kommunikation. En korrekt buren lång svans kan vara en prydnad i utställningsringen och utgör en vacker avslutning av silhuetten. En lång ”död” eller ”vissen” svans som släpar i marken är dock ingen prydnad.

Mängden och längden behäng på svansen kan och får variera hos de långhåriga. Svansplymen (eller fanan) får dock inte vara "yvig" (vilket inte är en helt adekvat svensk term för engelskans "bushy", som dock ordagrant betyder "yvig" eller "buskig"). Svansbehänget ska ge intryck av plym snarare än "päls" och det mest önskvärda är när plymen tydligt harmonierar med behänget på öron och benens baksidor. Detta föreligger inte när svansen saknar plym. Skendräktiga eller f d valptikar kan ha urfällda svansar. Slåthåriga salukis har naturligtvis inte lång silkesaktig päls på svansen, men en viss "svinborst" förekommer ibland.

Extremiteter: framställ (skulderblad, överarm)

Standardtext:

Framställ:

Skulderblad

Skulderbladen skall vara väl tillbakalagda. Skuldrorna skall vara muskulösa men inte tunga.

Kommentar:

Benstommen ska vara (till synes) flat, inte rund! Detta (men negativt formulerat) står explicit i den engelska standarden: "Not round boned". Salukins benstomme ska också vara tät – "dense" – för hållbarhet. Salukin ska ha ett parallellt framställ och en väl tillbakalagd frontkonstruktion. Knipta armbågar ur ett smalt förbröst är ett ordentligt fel. Skulderbladsspetsarna ska vara belägna nära varandra. Manken ska ej vara framträdande. Muskulaturen ska, liksom i övrigt hos salukin, vara flat och väldefinierad och tydligt anas under den tunna hunden. Tunga skuldror med bullig muskulatur förekommer. Otillräckligt tillbakalagda skuldror förekommer och ger en ful kantig övergång nacke till rygg och dålig frontkonstruktion och tomhet mellan frambenen. Rörelserna och uthålligheten påverkas negativt.

Standardtext:

Överarm

Överarmarna skall vara av ungefär samma längd som skulderbladen. Vinkeln mellan överarm och skulderblad skall vara tydlig.

Kommentar:

Längdförhållandena mellan skulderblad och överarm är omöjliga att specificera exakt, då ben/led-delarna är så olika till sin karaktär. FCI (år 2000) ville dock absolut ha med en måttangivelse i standardtexten. Generellt torde överarmen hos vinthundar (upplevas) vara något längre än skulderbladet. Standardens formulering att "vinkeln skall vara tydlig" skall uppfattas som anvisning att salukin skall öppna men tydliga skuldervinklar – man önskar inte "välvinklade" skuldror som närmande sig 90 grader. Återigen är släktskapen till sloughin och azawakhen här tydligt, men också avståndet till den generellt mer välvinklade afghanen påtagligt. Vinklingen fram måste också harmoniera med vinklingen bak och alltså vara vare sig överdrivet vinklad eller för öppen. Det är inte ovanligt med raka – och ibland korta - överarmar hos saluki.

En rak lång överarm kan som nämnts ge intryck av att bröstkorgen inte är tillräckligt djup – inte når ner till armbågen. Var noga med att anmärka på ”rätt fel”.

Extremiteter: framställ (underarm)

Standardtext:

Underarm

Frambenen skall vara långa och raka från armbåge till handlov.

Kommentar:

Lågställdhet är absolut inte önskvärt hos en saluki. Ibland kan dock bröstkorgen vara så väl utvecklad i volym och djup att en hund ser lågställd ut. Värdera förhållandet benlängd – kropps djup – mankhöjd noga. En hund där avståndet armbåge till marken är kortare än armbågen till manken är lågställd. Salukin ska inte heller vara för luftigt högställd. (Unghundar undantagna).

Extremiteter: framställ (mellanhänder)

Standardtext:

Mellanhand

Mellanhänderna skall vara starka, flexibla och från sidan sett lätt vinklade.

Kommentar:

Alltför branta och raka mellanhänder är vanligt förekommande men inte önskvärt. Mellanhanden är då tvärt ansatt i tassen. Tyvärr sitter detta fel ofta på i övrigt utmärkta hundar och påverkar sällan rörelseintrycket i utställningsringen och har då där inte någon tydlig effekt på funktionen. Fel må vägas mot förtjänster. Dock är det värt att notera att för hållbarhet bör mellanhänderna vara något vinklade och spänstiga (”flexibla”), för att kunna fungera som stötdämpare när salukin springer snabbt över långa distanser i oländig terräng. Svaga mellanhänder är naturligtvis ännu mer oönskat, men ses sällan idag hos hundar i god kondition.

Extremiteter: framställ (framtassar)

Standardtext:

Framtassarna skall vara måttligt långa, starka och smidiga. Tårna skall vara långa och väl välvda, varken platta och spretiga eller tätt knutna (”katt-tassar”). Det skall finnas behåring mellan tårna.

Kommentar:

Tassarna tillhör också ett av de utmärkande, rastypiska dragen hos en saluki. Typiska salukitassar ska inte vara stora och breda som afghantassar. De ska vara mer tydligt formade som hartassar, mer avlånga, torrare och senigare. De två mellersta tårna på alla fyra tassarna är längre än de två yttre tårna. Det ska finnas ”simhud” mellan tårna. Alltför små, korta och nätta tassor förekommer ofta och är inte korrekt eller typiskt.

Trampdynorna måste vara robusta. Salukitassar måste vara hållbara och funktionella i ursprungsområdenas klippiga och sandiga, hårda terräng. Korrekta salukitassar är också synnerligen starka och hårdiga. De är imponerande funktionsdugliga även i våra breddgraders klippiga barrskogsterräng, snörika och isiga vintrar och stubbåkrar och ogräsbemängda fält, för lurecoursing och lek. Det är ganska vanligt att sporrarna på frambenen tas bort (i Sverige av veterinär) när valparna är nyfödda, men lika vanligt att de lämnas kvar. Pälsen på tassarna – mellan tårna - ska inte friseras. Det är vackert typiskt och fyller en funktion. Den engelska standarden föreskriver att "framfassarna kan vara mycket lätt utåtvridna i stående" ("front feet may point outwards at a very slight angle when standing.") Anledningen till detta torde vara en idé om att den önskvärda smidigheten vid snabba vändningar i hög hastighet då underlättas. Det finns alltså inte någon anledning att slå ned på detta om det inte är en del i en armbågsknippt front!

Extremiteter: bakställ (lår, knäled, underben)

Standardtext:

Bakställ: Bakpartiet skall som helhet vara starkt och ge intryck av god förmåga till galopp och hopp.

Kommentar:

Detta är mycket viktigt! - bakstället skall vara ansatt så att det är fritt och öppet och låren och hasorna står vinkelrätt mot underlaget och att hasorna når bakom vertikallinjen genom sittbensknölen utan att man forcerat uppställningen eller att de är överdrivet marktäckande.

Standardtext:

Lår: Låren skall vara väl utvecklade.

Kommentar:

Smala tunna lår är absolut inte önskvärt. Låren ska dock heller inte vara bulliga som hos en kapplöpninggreyhound, utan ha en väl utvecklad men ändå tämligen stram muskulatur. Lårbenen skall vara vinkelrätt ställda mot horisontalplanet – alltså inte inhukande under hunden.

Standardtext:

Knäled: Knälederna skall vara måttligt vinklade.

Kommentar:

Väl = ändamålsenligt vinklade knäleder innebär när det gäller salukin alltså "måttligt vinklade". Måttliga vinklar önskas för större hållbarhet. Vi vill inte se övervinklade hundar som i värsta fall "hänger i knäna". Ofta har dessa hundar också ganska långa underben och står långt bakom sig när de är uppställda. Detta är inte sunt och heller inte alls rastypiskt. I likhet med hundar med raka mellanhänder har dessa övervinklade hundar sällan några bekymmer med rörelserna i utställningsringen, och det kan se flott ut, men det är inte typiskt och korrekt. Diskrepansen mellan frontvinklar och bakbensvinklar får inte vara för stor – då påverkas också rörelserna i ringen men framförallt är det inte rastypiskt.

Salukin skall alltså ha förhållandevis öppna vinklar fram och bak som är i god harmoni och balans mellan fram- och bakställ - skillnaden till afghanens granddiost svepande vinklade bakställ skall vara mycket tydlig – en domare får inte låta sig förföras av ett afghanbakställ på en saluki. (Detta inträffar ofta). Dock skall vinklarna vara generösare på salukin i jämförelse med sloughin och azawakhen, vilket ju också i hög grad påverkar rörelsetypen.

Standardtext:

Underben: Underbenen skall vara väl utvecklade. Utmärkta rastypiska vinklar, välbalanserade fram och bak.

Kommentar:

Med detta avses inte att de ska vara väl utvecklade på längden...utan att de ska vara starka, seniga, ganska breda och väl musklade. Från sidan uppvisar de god bredd. Låret och underbenet är lika långa. Det finns hundar med korta lår och långa underben. Detta är inte typiskt eller korrekt.

Extremiteter: bakställ (has, tassar)

Standardtext:

Has: Hasorna skall vara lågt ansatta.

Kommentar:

Höga (långa) hasor är inte önskvärt. Notera att behåringen på baksidan av hasorna kan påverka intrycket av längd, bredd och rörelsemönster. Detta gäller både vid trimning och vid brist på trimning.

Standardtext:

Baktassar: Baktassar, se framtassar.

Kommentar:

Baktassarna är ofta något mindre än och inte fullt så långa som framtassarna.

Rörelser

Standardtext:

I trav skall rörelserna vara harmoniska, flytande och fria. Steget skall vara lätt och fjädrande med god räckvidd fram och gott påskjut bak, aldrig hackney-rörelser (högt lyftade framben) eller tunga rörelser.

Kommentar:

Mrs Hope Waters, Burydown Salukis, Storbritannien om salukins rörelser: "Beautiful, but not spectacular, as in Afghan hounds" Liksom med så många andra raser är det viktigt att salukin inte visas i för hög hastighet i utställningsringen. Då kan hunden "hasta" och trampa förbi sig och man ser inte det rastypiska steget. – hundarna flänger och mister sin resning och värdighet. Många handlers "springer sönder" sina hundar. Som domare ska man inte dra sig för att säga till! Den en gång internationellt erkände brittiske domaren Joe Braddon var känd för att med stor pondus stoppa alltför snabbt springande salukiekipage med orden: "Walk! Don't run!" – och så fick de "göra om". Travet ska från sidan sett vara funktionellt, lätt, harmoniskt, flytande, med ett

visst mått av fjädring och vara till synes utan ansträngning . Varje steg ska utgöra fortsättningen på det föregående och vara början till nästa. Det ska se ut som om salukin skulle kunna fortsätta trava på detta sätt i all oändlighet utan att tröttnas, för att plötsligt explodera i en snabb och uthållig galopp i jakten på ett byte. Travet har alltså inte det "lufthäng" som afghanen har och är inte heller så kort och högt som sloughin och azawakhen. De olika raserna har sin respektive rastypiska mentalitet tydligt inbyggd i rörelsetyperna.

Även om salukin i utställningsringen bedöms i trav eller skritt ska man ha i åtanke att den till funktionen är en galopperande jakthund. Inte sällan har man anledning att anmärka på detaljerna i frambensrörelserna bedömda när hunden kommer emot domaren. Armbågstrånga rörelser är funktionellt sämre än slarv i handleden och är ansett som ett allvarligt fel av beduinerna. Frambensslarv som inte påverkar de i standarden efterfrågade typiska sidorörelserna är givetvis mindre allvarligt än ett snålt, stumt, ospänstigt steg från sidan. Bakifrån sett bör hasorna röras tämligen parallellt. Man ser ofta – och accepterar - ganska täta men inte trånga hasor. Än mer oönskat är dock bredspåriga bakbensrörelser eller kohasighet.

Man ska prioritera rörelsebedömningen från sidan framför ortopediska studier av hundarna springande fram och tillbaka. En bra beskrivning finns i den standardkommentar (Breed Standard Extension, BSE) som ANKC i Australien publicerade 1998: "The gait of the Saluki must reflect the fact that it is an efficient, speedy galloper and not a trotter. At the trot, appearing effortless, light, smooth, lifting and flowing, showing both reach and drive. No hackney action or plodding. Unexaggerated. Viewed from front or rear, limbs converge to a centre line of travel but do not single track at a show trot. Front and rear extension must be balanced, with no side-stepping, crossing or interfering. Gait should be evaluated at a moderate pace . Even at the trot, the Saluki exhibits the qualities called for in General Appearance. The head is carried elegantly, forward from the vertical, creating a graceful, flowing line from nose to tail."

Salukin är alltså till typen en arbetande galopperande jakthund med ett effektivt, lätt, fritt, energibesparande och mjukt travsteg, och har inte (ska inte ha) ett överdrivet rörelseschema. Den ska inte vara iögonfallande eller showig på samma sätt som t. ex. en afghanhund ofta är. Välpresenterad, välvisad, rastypiskt konstruerad och i god kondition är den oerhört vacker att se på!

Päls (pälsstruktur)

Standardtext:

Pälsen skall vara tät åtliggande, mjuk och silkesaktig med fransar på baksidan av ben och lår. Halskrås kan förekomma hos vuxna hundar. Valpar får ha lätt ullig behåring på skuldror och lår. Den släthåriga varianten saknar behäng och fransar.

Kommentar:

Inte alla pälsar är "silkesaktiga" vilket dock inte ska betraktas som något fel. Inte minst kan en del mörka hundar ha grövre hårstrån som känns hårdare. Pälsen får dock inte

vara sträv eller lurvig. Fransar kan förekomma inte bara på baksidan av lår och hasor utan också på frambenens baksidor. Valpar och juniorer kan vara mer eller mindre ulliga. En del har sin vuxenpäls från början medan vissa utvecklar rena afghanpälsarna, inklusive top-knot och polisonger. Detta försvinner med eller utan viss hjälp, med åldern.

Släthåriga salukis har många beundrare men sågs av en del (domare och utställare) tidigare med viss misstänksamhet. Det torde förhoppningsvis inte längre hända att de kritiseras för att ha "dåliga behäng" ... Sverige är känt för släthårssalukis av hög kvalitet. De första importerades på 1960-talet från Storbritannien. Flera svenskuppfödda släthår är sedermera exporterade världen över. Släthår och långhår bedöms gemensamt och tävlar om samma cert och CACIB. Hårlagen får paras med varandra och ingå i samma avels/uppfödargrupper.

Päls (färg)

Standardtext:

Alla färger och kombinationer av färger är tillåtna. Brindle är inte önskvärt.

Kommentar:

De senaste åren har frågan om brindle ska betraktas som en "äka" eller "ursprunglig" salukifärg diskuterats intensivt världen över. Vissa hävdar att det alltid har funnits, andra menar att det är resultatet av korsning med andra raser (vinthundar och andra raser, avsiktligt och oavsiktligt) och åter andra hävdar att det rör sig om en mutation. Kanske är det en kombination av dessa faktorer. Brindlefärgade salukis är fortfarande ovanliga i utställningsringarna. Här och var i världen förekommer dock nu en riktad avel på brindle saluki. Det finns ju, och har sedan länge funnits, mer ovanliga färger som t ex blå och helsvarta salukis, blåmaskade salukis, fawnfärgade med mörk mask, extrema particolours, samt choklad/tan och liver/tan, som inte nämns i, men heller inte exkluderas ur FCI-standarderna.

Storlek & vikt

Standardtext:

Mankhöjd Vanligen ca 58 - 71 cm; tikar är förhållandevis mindre än hanhundar

Kommentar:

Det är oerhört viktigt att inte blanda ihop storlek och könsprägelse! Könsprägel sitter ju i helhet, huvud-uttryckstyp, massa och i viss mån storlek. Man ska på en gång kunna se om det är en tik eller hane. Betänk dock att inom ramen för den mycket stora tillåtna storleksvariationen kan det säkert finnas "par" som inte samtidigt deltar vid samma utställning. Den som känner rasen vet att t ex den mindre hanen och den större tiken kan ha var sin "moatje" – när man ser dessa tillsammans blir könsprägel ännu tydligare. Vikten på en saluki varierar förstås också. En tik med en mankhöjd om ca 62-64 cm kan t ex väga ca 19-21 kg, och en hane med 69-71 cm mankhöjd ca 28-30 kg, med stora variationer beroende på byggnad och kondition.

Exteriöra överdrifter

Det finns anledning att under de närmaste åren bevaka överdrifter i all dess form. Väsentligt är att en saluki aldrig får vara för grov, tung och klumpig, men heller inte för tunn, spetig och överelegant. Vi ser en särskild observation för sluttande överlinjer, raka fronter, överdrivna bakbensvinklar som skapar en obalanserad hund, små tassar och små runda ögon som då saknar den för salukin typiska milt kloka men vakna uttryck med fjärrskådande blick karakteristisk för rasen. Vidare otillräckliga rörelser som inte uppvisar ett effektivt, lätt, fritt, energibesparande och mjukt travsteg, och har inte (ska inte ha) ett överdrivet rörelseschema.

Standardtext:

Fel: Varje avvikelse från standarden är fel och skall bedömas i förhållande till graden av avvikelse.

Nota bene: Hund får ej prisbelönas om den är aggressiv eller har anatomiska defekter som menligt kan påverka dess hälsa och sundhet.

Testiklar: Hos hanhundar måste båda testiklarna vara fullt utvecklade och normalt belägna i pungen.

Kommentar:

Det finns således inga särskilt utpekade diskvalificerande fel nämnda i rasstandard. Inte heller färgen "brindle" står som diskvalificerande fel, varken i FCI eller den brittiska rasstandard. Det är därmed att anse som ännu ett fel som ska vägas mot hundens förtjänster och bedömas enligt domarens fria skön.

SRD

Saluki är inte upptagen bland raserna i SRD då man inte funnit anledning att notera några typöverdrifter som hotar rasens sundhet och hälsa – detta framhåller rasens normala och "ändamålsenliga" normalhundkonstruktion. Rasen har heller inte några karaktäristika som inviterar till "presentationsöverdrifter".

Mål

Beskrivning av kortsiktiga och långsiktiga mål

Svenska saluki har länge ansetts vara "världsbäst" av alla de domare som kommit till våra rasspecialer och dömt. Och målet ska vara att behålla den höga kvalitén. En övervägande del av hundarna på en utställning idag erhåller excellent och CK. Man ska även fortsättningsvis i utställningsringen och på lure coursingfältet kunna se de olika typer av saluki, som finns beskriven i den historiska litteraturen. Målet är att det under de närmaste åren ska kunna erbjudas en mix av kunniga rasspecialister och kontra andra domare för bedömning av exteriör. Målet ska vara att identifiera domare som har erfarenhet av både coursing/lure coursing och är exteriördomare.



Strategier

Prioriteringar och strategier för att nå målen

För de närmaste åren är det viktigt att utbilda nya ägare, domare och framtida uppfödare i rasens historik och ursprungliga ändamål som atletisk vindhundstyp för jakt genom att inbjuda till Raskonferenser och publicera material i rastidningen Salukibladet.

Rasklubbens strategi vid domarinbjudan till klubbens rasspecialer bör spegla en variation av raskunniga personer från hela världen för att undvika att det i utställningsringen endast premieras en viss typ av hund. Klubben har här också en uppgift att skapa samarbete och kontaktvägar till specialklubb och SKK:s länsklubbar för att kunna föreslå och påverka för ett varierat domarutbud även här.

Summering (sammanfattning)

Sammanfattningsvis är saluki en frisk hundras utan problem med mentalitet eller reproduktion. Avelsbasen breddas något genom ökat avelsutbyte från hela världen.

Prioritering av viktiga kortsiktiga och långsiktiga mål

Våra uppfödare måste även fortsatt hålla inavelsgraden på positiv låg nivå och tillse att flera olika familjer, stammar även fortsättningsvis finns representerade i den gemensamma avelsbasen för att typvariationen bevaras i rasen.

De hälsoproblem som förekommer är främst olika typer av tumörer som dominerar stort. Den ständigt pågående enkäten som nu rapporteras på Raskonferensen i oktober 2015 ska analyseras och publiceras i Salukibladet efter konferensen.

Saluki har en "ändamålsenliga" normalhundkonstruktion vilket borgar för sundhet och hälsa och har inget som hotar detta. Exteriört sett är hundarna rastypiska, dock bör man bevaka överdrifter i all dess form. Vi ser en särskild observation för sluttande överlinjer, raka fronter och överdrivna bakbensvinklar som skapar en obalanserad hund. Även otillräckliga rörelser som inte uppvisar ett effektivt, lätt, fritt, energibesparande och mjukt travsteg.

Plan för fortsatt arbete i klubben

RAS & hälsa kommer att arbeta med att informera om och förankra de rasspecifika avelsstrategierna hos uppfödare och övriga medlemmar genom hemsidan, Salukibladet och på Raskonferenser som genomförs vart 3:e år.

Att fortlöpande följa hälsostatus och särskilt beakta förekomsten av tumörsjukdomar hos unga hundar (under 5 år) och autoimmuna sjukdomar.

RAS & hälsa kommittén står till tjänst med information till uppfödare och övriga medlemmar.

Uppföljning av RAS ska göras varje år och presenteras för styrelsen/årsmötet och i medlemstidningen Salukibladet.

Revidering av RAS ska göras vart femte år och då påbörjas igen år 2019 för ny fastställd utvärdering år 2020.



Källhänvisningar

- Svenska Vinthundklubben SALUKI Rasstandard med kommentarer. Sammanställt av Karin Hedberg, inför Svenska Vinthundklubbens domarkonferens oktober 2012.
- Avelsanalys av Per-Erik Sundgren (1993-2003)
- SKK:s Avelsdata
- Salukiringens RAS-enkät 2008, av SvSRs uppfödarkommité (publicerad i Salukibladet nr 1-2008)
- Försäkringsstatistik Folksam, IF, Sveland och Agria
- Hur gammal blir vår saluki? - Salukiringens pågående hälsoenkät, ansvarig Leg Vet Emma Andersson
- Plötslig förmodad hjärtdöd hos hund. Text av Leg Vet. Björn Åblad (artikeln publicerad i Salukibladet 2013)